



# PROJEKTY KLUCZOWE W RAMACH DZIAŁANIA 1.3 LRPO

- LUBUSKA SIEĆ SZEROKOPASMOWA
  - LUBUSKI E-URZĄD

Doradca Technologiczny  
Szczeciński Park Naukowo-Technologiczny sp. z o.o.  
Grzegorz Fiuk  
Prezes Zarządu SPNT  
gfiuk@spnt.pl (91) 4892050 GSM 601 713 867

# KLUCZOWE PROJEKTY INFORMATYCZNE WOJEWÓDZTWA LUBUSKIEGO

Cel i znaczenie projektów dla rozwoju województwa Lubuskiego oraz wdrożenia elektronicznej administracji

## ➤ Lubuska Sieć Szerokopasmowa

- budowa sieci Internet dla miejscowości gdzie brak dotąd szerokopasmowej sieci

## ➤ Lubuski e-Urząd

- wdrożenie elektronicznej administracji w gminach i powiatach i jego jednostkach podległych



# Zmiany legislacyjne

- ustawa o informatyzacji – zmiany w KPA,
- ustawa o podpisach elektronicznych – podpis w dowodzie,
- ustawa o świadczeniu usług drogą elektroniczną,
- ustawa o swobodzie działalności gospodarczej,
- ustawa realizująca dyrektywę usługową,
- nowy Plan Informatyzacji Państwa,
- realizacja dyrektywy w sprawie ponownego wykorzystania informacji sektora publicznego,
- ustawa o ewidencji ludności i dowodach osobistych – docelowe zniesienie obowiązku meldunkowego, odmiejszczenie, nowy dowód osobisty.



# Lubuski e-Urząd

- Realizacja projektu jest uzasadniona potrzebą podjęcia spójnych i systemowych działań w zakresie informatyzacji administracji, które zapewni możliwie wysoką integrację aplikacji i e-usług
- Zadaniem „Lubuski e-Urząd” jest usprawnienie funkcjonowania całej administracji publicznej, która wymaga współdziałania praktycznie wszystkich podmiotów publicznych, będących zarówno dostawcami, jak i odbiorcami usług



# Cel platformy regionalnej

Zapewnienie mieszkańcom lubuskiego możliwości korzystania z szerokiego zakresu usług publicznych dostępnych drogą elektroniczną z wykorzystaniem profilu zaufanego, dzięki budowie regionalnego środowiska e-Administracji, wprowadzeniu zdefiniowanych procedur obsługi i standardów informatycznych oraz modernizacji infrastruktury teleinformatycznej urzędów administracji lokalnej.



# e-Urząd - komponent regionalny

- portal regionalny i serwisy informacyjne – treści cyfrowe, standaryzacja informacji,
- regionalna platforma komunikacji elektronicznej (RPKE) zintegrowana z ePUAP – oprogramowanie dla urzędów i jego jednostek podległych,
- elektroniczny obieg dokumentów w wersji WWW, archiwum elektroniczne, podpisy elektroniczny, elektroniczna skrzynka podawcza, jednolite formularze,
- Biuletyn Informacji Publicznej



# Regionalna platforma zintegrowana z ePUAP

- zakup i wdrożenie oprogramowania oraz/lub licencji: elektroniczny obieg dokumentów, elektroniczna skrzynka podawcza, archiwum elektroniczne, podpis elektroniczny (np. profil zaufany ePUAP, podpis w dowodzie osobistym,
- opracowanie i wdrożenie jednolitych wzorów formularzy elektronicznych dla wszystkich partnerów projektu oraz jednostek podległych (oświata, przedsiębiorstwa komunalne, jednostki kultury, sportu etc.) oraz procedur realizacji spraw elektronicznych w jednostkach uczestniczących w projekcie,
- zakup i wdrożenie oprogramowania umożliwiającego gromadzenie, analizę oraz wymianę danych pomiędzy JST, a podległymi jednostkami budżetowymi, placówkami oświat.



# Infrastruktura techniczna dla warstwy regionalnej

Zakup infrastruktury technicznej dla poziomu regionalnego, niezbędna dla funkcjonowania portali i systemów wspólnych umieszczona w centralnej lokalizacji z możliwością wirtualizacji:

- system bezpiecznej transmisji między JST a poziomem regionalnym,
- serwer klasy blade w szafach rack,
- macierz dyskowa,
- urządzenia do archiwizacji,
- urządzenia aktywne, UPS,
- kontrola dostępu i monitoring,
- zdublowane łącza do Internetu od różnych operatorów, itp.).



# e-Urząd - komponent lokalny

1. Rozszerzony elektroniczny obieg dokumentów dla urzędu i podległych jednostek lub rozbudowa obecnego systemu,
2. Infrastruktura techniczna - serwery, komputery, drukarki, urządzenia sieciowe, wyposażenie PIAP,
3. Inne możliwe zadania poziomu lokalnego:
  - dedykowane programy, aplikacje bądź systemy,
  - indywidualne usługi elektroniczne,
  - punkt dostępu do Internetu,
  - lokalne treści cyfrowe,
  - inne.

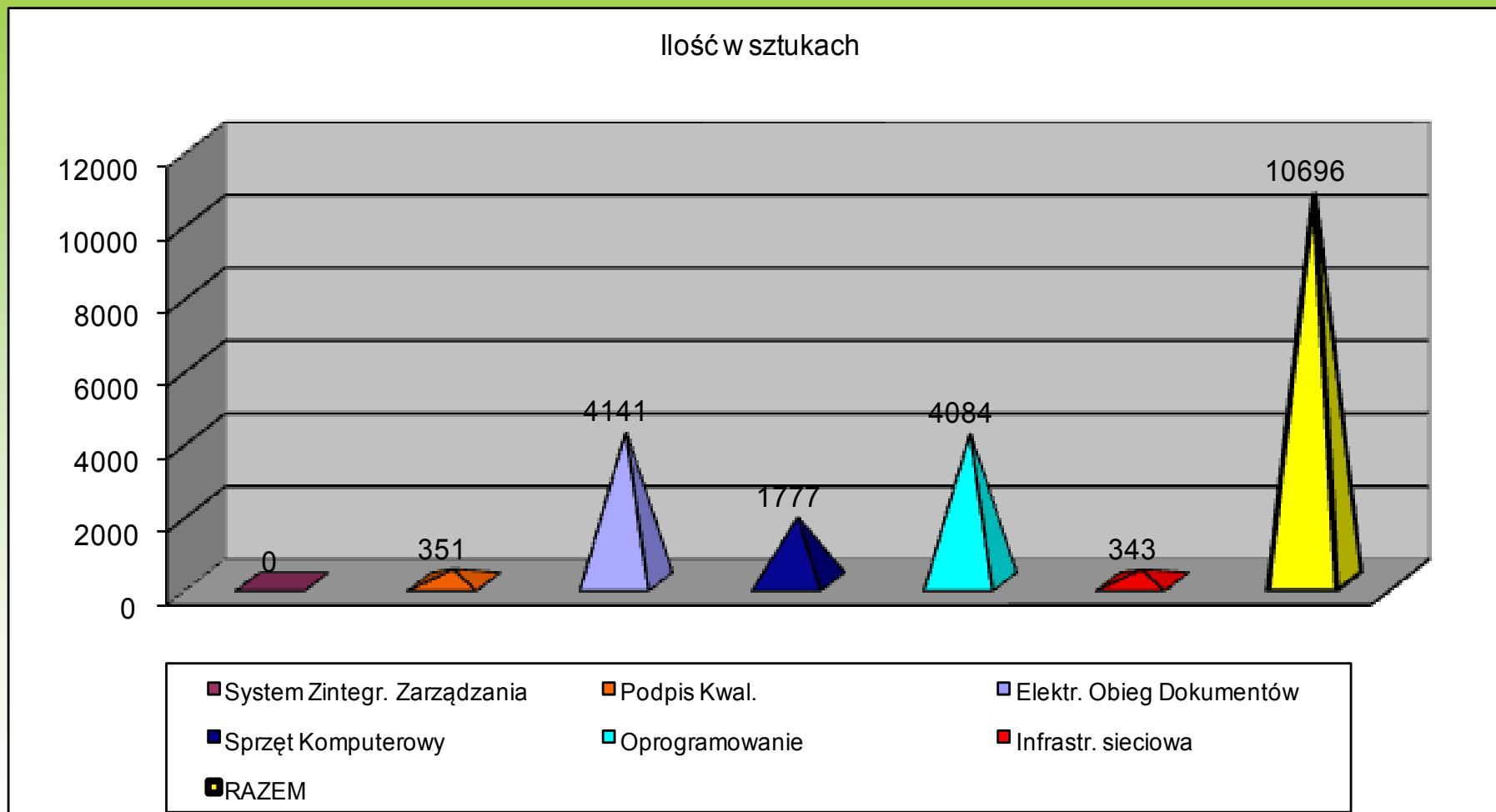


# Inwentaryzacja w JST (1)

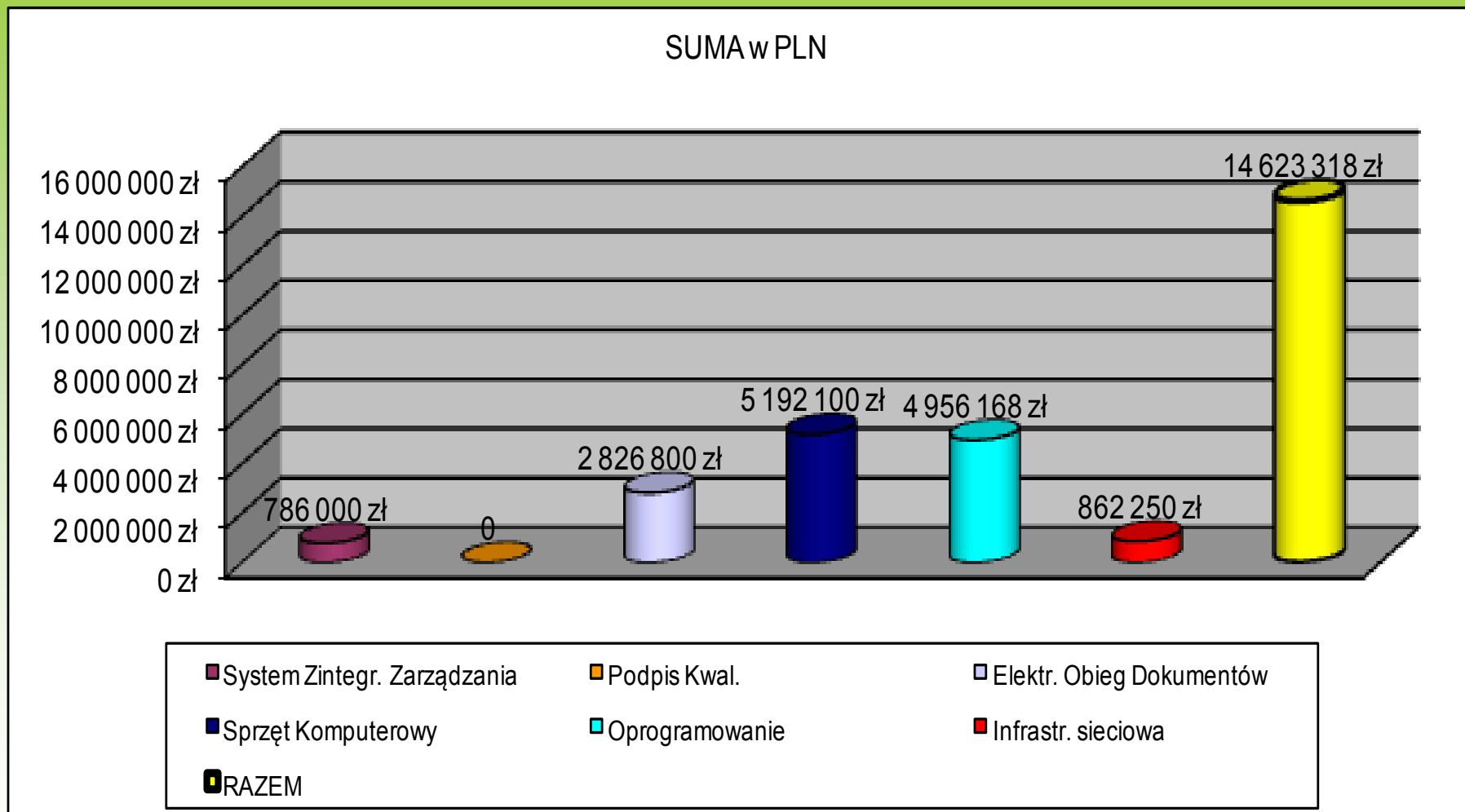
- wstępna analizie stanu obecnego stanu informatyzacji urzędów gmin i powiatów oraz ich infrastruktury niezbędnej do świadczenia usług elektronicznych,
- analizie potrzeb urzędów gmin i powiatów oraz ich infrastruktury niezbędnej do świadczenia usług elektronicznych,
- szacunkowe określenie kosztów projektu,
- zebrania niezbędnych informacji koniecznych do przygotowania Studium Wykonalności i innych dokumentach niezbędnych do podpisania umowy o dofinansowanie z LRPO.



# Inwentaryzacja w JST (2)



# Inwentaryzacja w JST (3)



# Szacunek kosztów

<i>Nazwa zadania</i>	<i>Wartość [zł]</i>
<b>Lubuski e-Urząd - elementy wspólne</b>	<b>8 900 000</b>
<b>Lubuski e-Urząd - elementy indywidualne</b>	<b>15 000 000</b>
<b>Koszty wspólne dla wszystkich zadań</b>	<b>1 100 000</b>
Przygotowanie projektu	150 000
Szkolenia	200 000
Promocja	250 000
Biuro Projektu i Inżynier projektu	500 000
<b>Łączna wartość Lubuski e-Urząd brutto [zł]:</b>	<b>25 000 000</b>

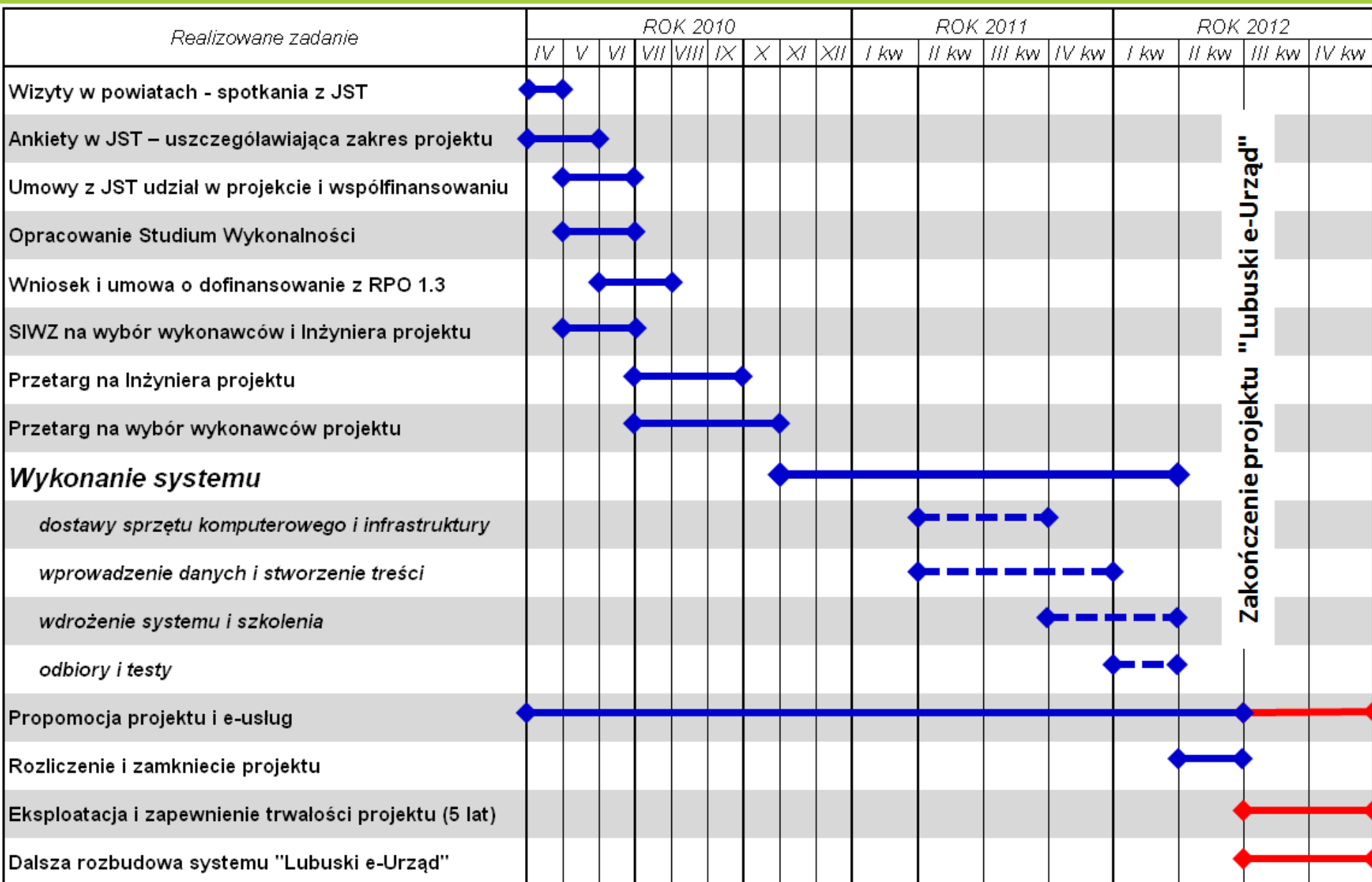


# Harmonogram „Lubuski e-Urząd”

- przystąpienie JST do projektu – umowa i zabezpieczenie współfinansowania - 30 czerwiec 2010 r,
- opracowanie Studium Wykonalności i załączników - 30 czerwiec 2010 r,
- przetarg i SIWZ na wybór aplikacji, usług i dostawę sprzętu - 31 lipiec 2010 r.,
- przetarg i SIWZ na wybór inżyniera projektu - 31 lipiec 2010 r.
- Rozpoczęcie wdrożenia – IV kw. 2010 r.
- Zakończenie – II kw. 2012 r.



# Ramowy harmonogram



# Sposób prowadzenia projektu

- Komitet Sterujący projektu złożony z przedstawicieli Lidera (UM) i JST,
- Biuro Projektu w Urzędzie Marszałkowskim,
- Osoby do kontaktów w JST,
- Uzgadnianie kluczowych elementów (SIWZ i specyfikacji przetargowych, umów, odbiorów),
- Wspomaganie przez Inżyniera Projektu,
- Zespoły realizacyjne,
- Szkolenia,
- Wdrożenie.



# Współfinansowanie Lubuski e-Urząd

**Cześć wspólna (regionalna) dla wszystkich uczestników – koszty inwestycji + prowadzenie projektu = 10 mln zł (85% RPO 1.3 = 8.5 mln zł + 15% wkład własny = 1.5 mln zł):**

- Urząd Marszałkowski 40% = 0.6 mln zł = 0.594 zł/mieszkańca
- gminy razem 30% = 0.45 mln zł = 0.445 zł / mieszkańca,
- powiaty razem 30% = 0.45 mln zł = 0.445 zł / mieszkańca,

## **Cześć indywidualna:**

- każdy z uczestników w wysokości min. 15% kosztów przypadającą na część lokalną,



# Modela współfinansowania e-Urząd

- I. **Samodzielnym Beneficjentem (Liderem) LRPO 1.3 jest Urząd Marszałkowski a gminy i powiaty są Partnerami.** Lider podpisuje umowę o dofinansowanie i realizuje zakupy, wdrożenia, szkolenia i inne usługi na poziomie wspólnym (regionalnym) oraz indywidualnym. Partnerzy zabezpieczają i wnoszą część wkładu własnego. Zakupy i wdrożenia są realizowane także u Partnerów ale na zasadzie użyczenia przez czas realizacji projektu i 5 okres trwałości. Po tym okresie Partnerzy stają się właścicielami sprzętu.
- II. **Porozumienie w którym Beneficjentem (Liderem) LRPO 1.3 jest Urząd Marszałkowski a gminy i powiaty są współbeneficjentami.** Podpisywana jest jedna Umowa (oraz ew. Aneksy) ze wszystkimi Partnerami. W dokumentach (Wniosek, Studium Wykonalności) do LRPO występują wszyscy razem. Partnerzy zabezpieczają i wnoszą część wkładu własnego. Zakupy i wdrożenia są realizowane także Partnerów bezpośrednio z ich środków i są od razu ich właścicielami.



# § 1 - PRZEDMIOT POROZUMIENIA I CZAS TRWANIA

1. Strony niniejszego porozumienia zgodnie postanawiają, że utworzą Partnerstwo, którego celem jest podjęcie wspólnych działań na rzecz przygotowania i realizacji projektu pn. "Lubuski e-Urząd" (zwane w dalszej części Porozumienia „Projektem”) w ramach LRPO 1.3. społeczeństwo informacyjne, którego źródłem finansowania jest EFRE,
2. Partnerstwo zawarte zostało na czas oznaczony, tj. na okres przygotowania i realizacji projektu (2010 r. – 2012 r.) oraz okres 5 lat od dnia zakończenia realizacji projektu. Za dzień zakończenia realizacji projektu uznaje się dzień określony w harmonogramie realizacji projektu (stanowiącym załącznik nr 1 do niniejszej umowy) i umowie.
3. Przedmiotem projektu jest stworzenie warunków do świadczenia usług elektronicznych przez administrację publiczną (Województwo, Powiaty i Gminy) Województwa Lubuskiego.
4. Dofinansowaniem w ramach projektu objęte będzie:
  - część regionalna (wspólna),
  - część indywidualna (dla każdego z Partnerów).zgodnie z zasadami określonymi w Załączniku Nr 2 do umowy.
1. Wielkość wkładu własnego Partnera dla zakresu określonego w pkt. 3 określona została w Załączniku Nr 3.



## § 2 - STATUS PARTNERSTWA

1. Koordynatorem projektu jest Lider (Województwo Lubuskie), który będzie występował w charakterze Beneficjenta, w staraniu o środki finansowe z funduszy Unii Europejskiej, w ramach projektu, na co Partner wyraża zgodę.
2. Wszystkie działania podejmowane przez Lidera i Partnera, w ramach realizowanego wspólnie projektu, muszą być zgodne z Umową i przepisami prawa.
3. Na potrzeby projektu Lider wyodrębni jeden osobny rachunek bankowy, którego dysponentem będzie Lider.
4. Koszty zarządzania i promocji projektu obciążać będą Partnera proporcjonalnie do udziału w projekcie.



# § 3 - ZADANIA PARTNERÓW (1)

## 1. Postanowienia ogólne.

- 1) Lider opracowuje projekt i wniosek o dofinansowanie;
- 2) Lider jest stroną umowy o dofinansowanie, za prawidłową realizację projektu odpowiadają wspólnie strony;
- 3) Dokumentacja projektu jest przechowywana w siedzibie Lidera;
- 4) Partner uczestniczący w projekcie, zobowiązany jest utrzymywać w należyтым stanie środki trwałe i wyposażenie będące efektem realizacji projektu oraz ponosić na nie nakłady przez okres obow. Part.,
- 5) Partner zobowiązany jest do zachowania rezultatów projektu w szczególności środki trwałe, wyposażenie oraz wartości materialne i prawne objęte projektem przez okres obowiązywania Partnerstwa,
- 6) W terminie 5 lat od dnia zakończenia realizacji projektu Lider, który jest odpowiedzialny za zapewnienie trwałości projektu zgodnie z art. 57 rozporządzenia Rady z dnia 11.07.2006r. (WE) nr 1083/2006 ustanawiającego przepisy ogólne dotyczące Europejskiego Funduszu Rozwoju Regionalnego, Europejskiego Funduszu Społecznego oraz Funduszu Spójności, będzie monitorował realizację zapisów punktu 4 i 5 oraz ma prawo egzekwować od Partnera niewykonanie powyższych postanowień Porozumienia, w tym poprzez żądanie zwrotu przekazania otrzymanych przez Partnera środków,



# § 3 - ZADANIA PARTNERÓW (2)

## 1. Postanowienia ogólne.

- 7) Po upływie 5 lat od daty zakończenia projektu i wykonaniu wszystkich zobowiązań przez Partnera, środki trwałe i wyposażenie, będące efektem realizacji projektu, zostaną nieodpłatnie przekazane Partnerowi.
- 8) Środki trwałe i wyposażenie, będące efektem realizacji projektu, do czasu przekazania ich Partnerowi zgodnie z pkt. 7 stanowią własność Lidera i nie mogą być zbyte ani w jakikolwiek sposób obciążone.
- 9) Partner zobowiązuje się do zabezpieczenia w swoim budżecie, w okresie obowiązywania Partnerstwa, środki finansowe na realizację swojego zadania w wysokości co najmniej 15% wydatków kwalifikowanych lub w wysokości 100% udziału w projekcie, jeżeli dofinansowanie z funduszy Unii Europejskiej będzie następowało w formie refundacji poniesionych wydatków.
- 10) Środki finansowe na realizację projektu Partner będzie przekazywał na rachunek Lidera zgodnie z przyjętym harmonogramem zawartym w Załączniku Nr 1.



# § 3 - ZADANIA PARTNERÓW (3)

2. Lider jest zobowiązany, uprawniony i ponosi odpowiedzialność za:

- 1) Podpisanie umowy o dofinansowanie projektu oraz jej zmian;
- 2) Realizację projektu w zakresie kompetencji określonych w porozumieniu partnerskim zgodnie z ustalonym harmonogramem projektu oraz zasadami wynikającymi z LRPO, w tym zasadami dotyczącymi kwalifikowania wydatków, kontroli, sprawozdawczości, przepływów finansowych oraz informacji i promocji;
- 3) Egzekwowanie zobowiązań od Partnera, określonych w Porozumieniu, umowie o dofinansowaniu i przepisach prawa;
- 4) Sporządzanie i przedstawienie raportów z postępów realizacji projektu, w tym sprawozdań finansowych;
- 5) Ewidencjonowanie, we własnych księgach rachunkowych, przychodów, kosztów, dochodów i wydatków związanych z realizacją projektu w sposób zapewniający wyodrębnienie tych zapisów w ewidencji księgowej na potrzeby rozliczenia projektu.
- 6) Zapewnienie odpowiedniego dostępu do dokumentów i kontroli;
- 7) Zarządzanie budżetem i zarządzanie finansowe projektem, w tym występowanie z wnioskami o płatność, otrzymywanie płatności oraz refundację Partnerowi nakładów finansowych;



# § 3 - ZADANIA PARTNERÓW (4)

2. Lider jest zobowiązany, uprawniony i ponosi odpowiedzialność za:

- 8) Nadzór i kontrolę nad prawidłowością rzeczową i finansową realizacji projektu;
- 9) Nadzór i kontrolę nad prawidłowością całości wydatków kwalifikowanych, które są ponoszone w ramach projektu przed instytucją, z którą podpisał umowę o dofinansowanie;
- 10) Zapewnienie właściwej ścieżki audytu dla dokumentacji związanej z realizacją projektu;
- 11) Nadzór i kontrolę nad zapewnieniem trwałości projektu zgodnie z art. 57 Rozporządzenia Rady (WE) nr 1083/2006 z dnia 11 lipca 2006 roku ustanawiającego przepisy ogólne dotyczące Europejskiego Funduszu Rozwoju Regionalnego, Europejskiego Funduszu Społecznego oraz Funduszu Spójności i uchylającego rozporządzenie (WE) nr 1260/1999;
- 12) Zgromadzenie od Partnera wszystkich informacji niezbędnych do przygotowania wniosku o dofinansowanie oraz dokumentów i oświadczeń niezbędnych do podpisania i złożenia wniosku, a także do uzupełnienia lub poprawienia wniosku w przypadku takiej konieczności.
- 13) Sporządzenie kompletnego wniosku z zachowaniem należytej staranności, uzupełnienia lub poprawienia wniosku w przypadku takiej konieczności;



# § 3 - ZADANIA PARTNERÓW (5)

2. Lider jest zobowiązany, uprawniony i ponosi odpowiedzialność za:
- 14) Koordynację, monitorowanie i kontrolę działań związanych z realizacją działań przyjętych do realizacji w projekcie;
  - 15) Opracowanie oraz wdrożenie systemu i zasad archiwizacji dokumentacji projektowej w celu zapewnienia przechowywania dokumentacji związanej z realizacją Projektu zgodnie z wymogami;
  - 16) Bieżące zarządzanie środkami finansowymi, zgromadzonymi na rachunku bankowym projektu;
  - 17) Rozliczenie otrzymanych środków finansowych wraz ze sprawozdaniem końcowym z realizacji Projektu;
  - 18) Współpracę z upoważnionymi instytucjami krajowymi i Unii Europejskiej w zakresie kontroli prawidłowej realizacji Projektu;
  - 19) Promowanie projektu zgodnie z wymogami LRPO oraz zgodnie z wymogami określonymi w Rozporządzeniu Komisji z dnia 08.12.2006 (WE) 1828/2006.



# § 3 - ZADANIA PARTNERÓW (6)

## 3. Partner jest odpowiedzialny za:

- 1) Terminowe dostarczenie Liderowi wszystkich informacji niezbędnych do przygotowania wniosku oraz dokumentów i oświadczeń niezbędnych do podpisania i złożenia wniosku o dofinansowanie, a także do uzupełnienia i poprawienia wniosku w przypadku takiej konieczności, a także dokumentów dla potrzeb kontroli i ewaluacji;
- 2) Współpracę z upoważnionymi instytucjami krajowymi i Unii Europejskiej w zakresie kontroli prawidłowej realizacji projektu;
- 3) Promowanie projektu zgodnie z wymogami LRPO oraz zgodnie z wymogami określonymi w wymienionym rozporządzeniu 1828/2006;
- 4) Nadzór nad przekazanymi środkami trwałymi i wyposażeniem, zakupionym w ramach projektu i przekazanym do użytkowania Partnerowi, na podstawie zawartych umów użyczenia pomiędzy Liderem a Partnerem.
- 5) Zapewnienie trwałości projektu w okresie 5 lat od jego zakończenia w zakresie dotyczącym Partnera pod rygorem odpowiedzialności odszkodowawczej określonej Porozumieniem oraz obowiązującymi przepisami.



## § 3 - ZADANIA PARTNERÓW (7)

4. Lider jest jedynym podmiotem upoważnionym do ponoszenia wydatków kwalifikowanych w ramach projektu.
5. Wszelkie decyzje dotyczące wydatkowania środków finansowych, a w szczególności dotyczące kwalifikowalności ponoszonych wydatków podejmuje Lider, przy czym Lider odpowiada za poprawność formalną i merytoryczną dokumentów.
6. Lider ponosi całkowitą odpowiedzialność za zarządzanie finansowe i rozliczenie projektu przed instytucją finansującą.



## § 4 - Płatności

1. Lider otrzyma dofinansowanie w formie zaliczki lub jako refundację poniesionych wydatków na podstawie wniosku o płatność.
2. W przypadku braku zaliczek, środki na realizację projektu będzie zapewniał Partner, proporcjonalnie do swojego udziału w projekcie.
3. Przekazywanie środków finansowych przez Partnera będzie dokonywane zgodnie z ustalonym harmonogramem finansowania.
4. Lider zobowiązuje się do przekazania Partnerowi rozliczenia 100% otrzymanych wpłat wraz z raportem końcowym z realizacji projektu.
5. Wszystkie koszty niekwalifikowane dla części indywidualnej, zgodnie z wytycznymi w zakresie kwalifikowania wydatków, związane z daną inwestycją wynikłe w trakcie realizacji projektu zostaną pokryte przez Partnera.



# § 5 - MONITORING I KONTROLA

1. Lider i Partner zobowiązują się do rzetelnego realizowania przyjętych założeń, przyjmując jako zasadę działanie non-profit.
2. Lider i Partner zobowiązują się przekazywać sobie wzajemnie wszelkie niezbędne informacje związane z realizacją projektu.
3. Lider odpowiedzialny jest za monitorowanie i kontrolę realizacji projektu.



# § 6 - REZYGNACJA I DOPUSZCZENIE DO UDZIAŁU W PROJEKCIE PARTNERA, ROZWIĄZANIE POROZUM.

1. Lider może wypowiedzieć Porozumienie Partnerowi ze skutkiem natychmiastowym, w formie pisemnej, w przypadku, gdy Partner nie realizuje Projektu na warunkach określonych w Porozumieniu, umowie o dofinansow. i obowiąz. prawie lub cel proj. nie może być zrealizowany
2. W przypadku rozwiązania Porozumienia w trybie, o którym mowa w ust. 1, Partner zobowiązany jest do zwrotu wypłaconego dotychczas dofinansowania w terminie 30 dni od dnia rozwiązania Porozumienia, wraz z odsetkami w wysokości określonej jak dla zaległości podatkow.
3. W przypadku rozwiązania Porozumienia w trybie, o którym mowa w ust. 1, Partnerowi nie przysługuje odszkodowanie.
4. Dopuszczenie do projektu innej gminy, bądź powiatu, jest możliwe na jej pisemny wniosek pod warunkiem otrzymania jednomyślnej zgody Instytucji Pośredniczącej oraz wszystkich partnerów uczestniczących.
5. Porozumienie wygasa w przypadku wykonania przez Strony wszelkich wynikających z niej zobowiązań.
6. Rozwiązanie Porozumienia może nastąpić w związku z wystąpieniem niezależnych od stron okoliczności uniemożliwiających dalsze wykonywanie zawartych postanowień.
7. Porozumienie wygasa w przypadku nie otrzymania dofinansowania na realizację Projektu ze środków LRPO 1.3.



# § 7 - ZAMÓWIENIA PUBLICZNE I ZAWIERANIE UMÓW

1. Lider zobowiązuje się stosować ustawę z dnia 29.01.2004r. Prawo Zamówień Publicznych (Dz.U07.223.1665 ze zm.).
2. Lider zobowiązuje się, na pisemne żądanie Partnera, do przesyłania Partnerowi przed zawarciem umowy z wykonawcą informacji o wyniku postępowania oraz udostępniania, na żądanie Partnera, opisów i dowodów stosowania procedur dotyczących udzielania zamówień oraz zasad postępowania członków komisji przetargowej.
3. Lider przechowuje, zgodnie z obowiązującymi przepisami, dokumentację związaną z przeprowadzonymi postępowaniami przetargowymi.



## § 8 - ROZWIĄZYWANIE SPORÓW

1. Spory związane z realizacją niniejszej umowy Lider i Partner będą się starali rozwiązywać polubownie.
2. Do czasu rozstrzygnięcia sporu stanowisko Lidera jest wiążące.
3. W przypadku braku porozumienia spór zostanie poddany pod rozstrzygnięcie sądu powszechnego właściwego dla siedziby Lidera

## § 9 POSTANOWIENIA KOŃCOWE

1. Zmiana Porozumienia możliwa jest w formie pisemnej, aneksem pod rygorem nieważności za zgodą obydwu stron.
2. Wartość projektu przypadającego na Partnera, harmonogram realizacji oraz wskazanie udziału finansowego Partnera zawarte zostały w załączniku nr 1 do niniejszego Porozumienia.
3. Załączniki stanowią integralną część Porozumienia.
4. Porozumienie sporządzono w 2 jednobrzmiących egzemplarzach, po jednym dla każdej ze stron.



# Modele eksploatacji e-Urząd

**Warianty zarządzania e-Urząd po okresie trwałości i pokrywanie kosztów eksploatacji:**

- I. całkowicie Urząd Marszałkowski (Lider),**
- II. rozłożony na wszystkich uczestników wg klucza podziału (wnoszony do Lidera),**
- III. organizacja utworzona do eksploatacji (związek celowy, stowarzyszenie, podmiot gospodarczy)**



# Analiza ryzyka

- Trudności w pozyskaniu znacznej liczby partnerów projektu (gmin i powiatów).
- Uzgodnienie optymalnego zakresu merytorycznego
- Uzyskanie współfinansowania ze strony samorządów uczestniczących w projekcie,
- Budowa portalu regionalnego będącego elementem składowym systemu świadczącego usługi elektroniczne wraz z koordynacją działań z MSWiA oraz ePUAP.
- Planowane zmiany prawne w ustawach i rozporządzeniach dotyczących usług elektronicznych.

**Pełna analiza ryzyka opracowana zostanie na etapie opracowywania Studium Wykonalności oraz na etapie rozpoczęcia realizacji projektu po wyborze wykonawcy prac.**



# Obszary minimalnych wymagań portali regionalnych

- Skrytka, skrzynka kontaktowa, elektroniczna skrzynka podawcza (ESP)
- Katalog usług
- Elektroniczny Obieg Dokumentów
- Formularze elektroniczne, szablony i wzory dokumentów elektronicznych (w tym karty usług)
- Jednokrotne logowanie (single sign-on) lub zredukowane logowanie
- Obsługa płatności
- Standardy i standaryzacja (prawne i de facto)
- Inne zagadnienia



# Analogiczne portale regionalne

- SEKAP (Śląsk),
- Wrota Małopolski,
- Wrota Warmii i Mazur,
- Wrota Podlasia,
- Wrota Pomorza,
- e-Świętokrzyskie
- e-Urząd (Lubelskie),
- e-Dolny Śląsk,
- e-Zachodniopomorskie,
- Wrota Parsęty (zachodniopomorskie)
- ...



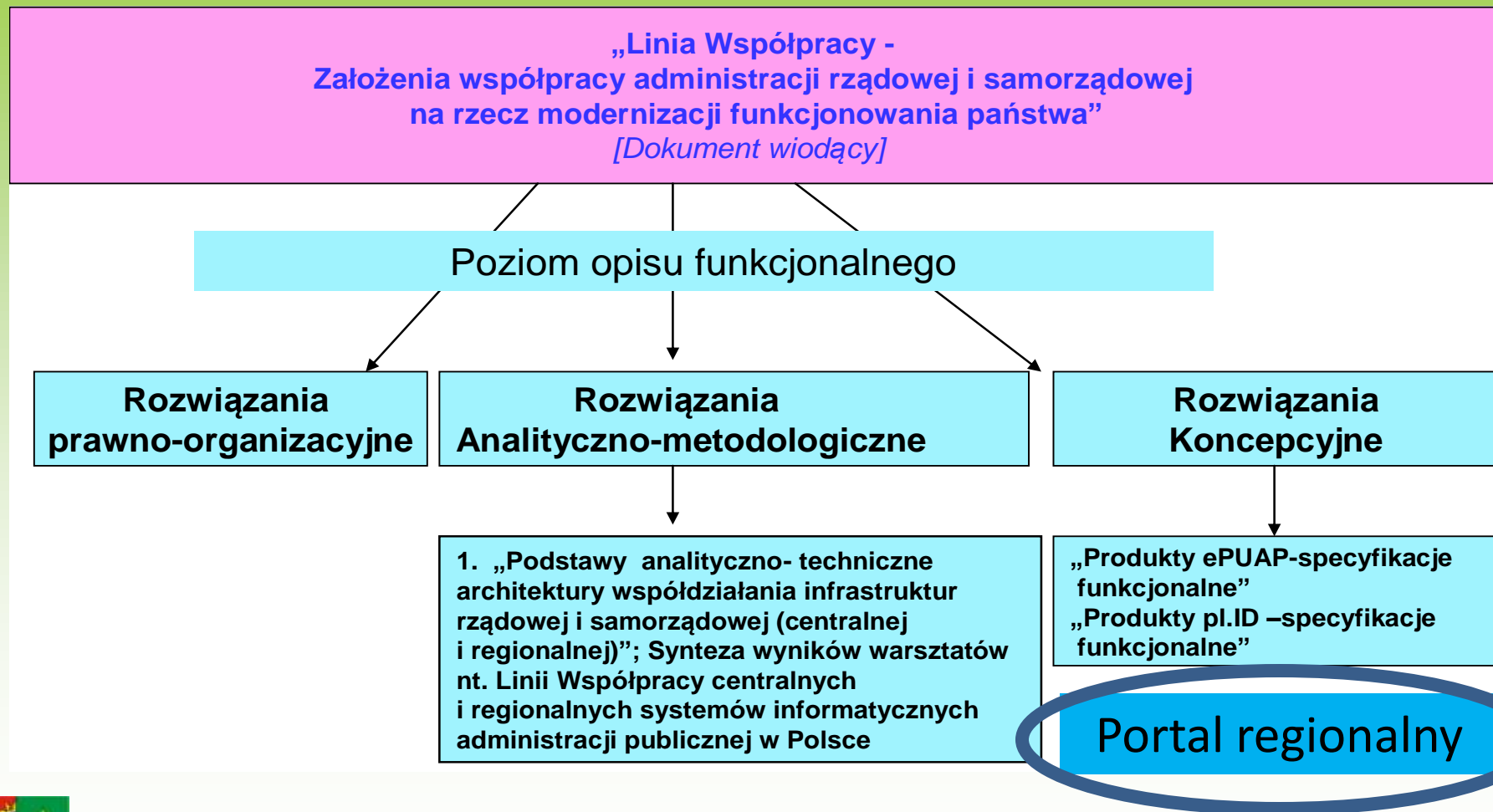
# Inicjatywa Linia Współpracy (MSWiA)

List intencyjny i Dokument Programowy LW wraz do załącznikami stanowią ważny element tworzenia wizji i ram architektonicznych:

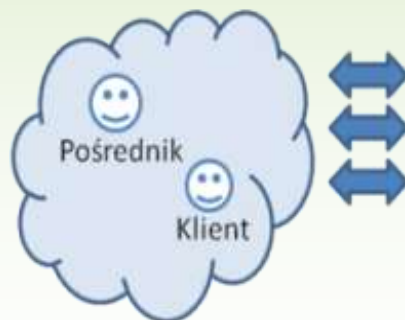
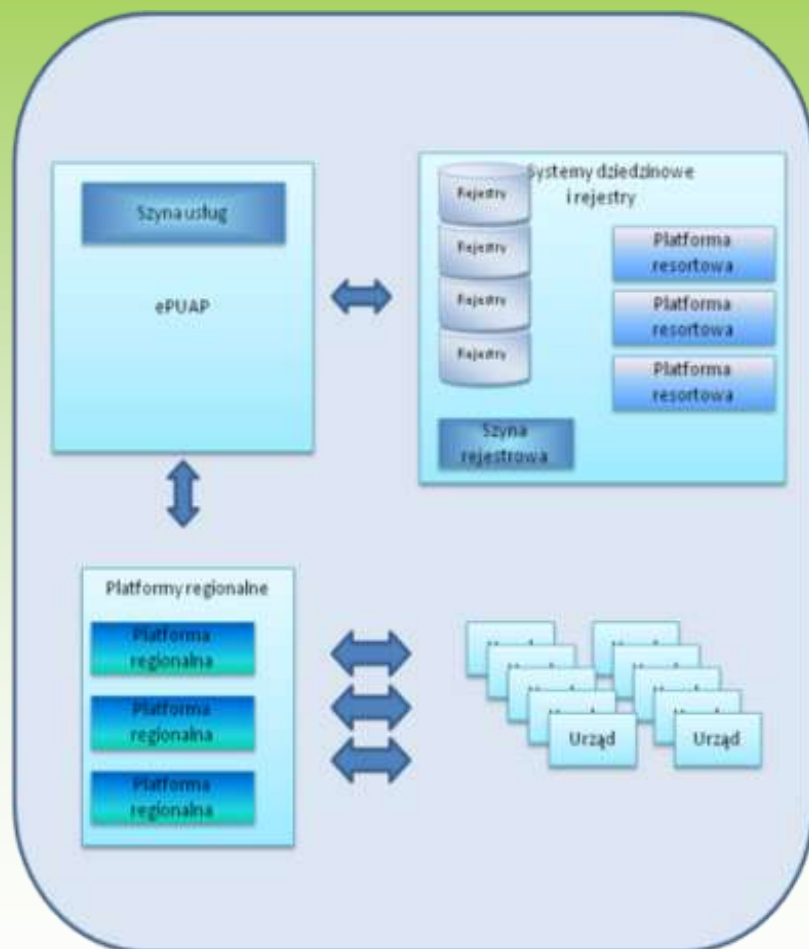
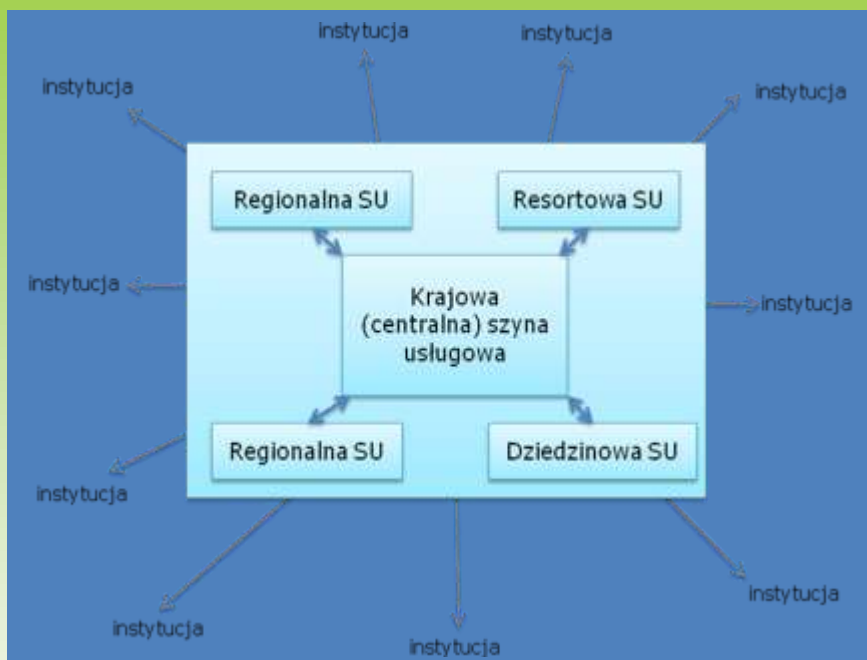
- dokument analityczno-metodyczny „Podstawy analityczno-techniczne architektury współdziałania infrastruktur rządowej i samorządowej (centralnej i regionalnej)”
- dokumenty koncepcyjno-techniczny: „Produkty ePUAP oraz „Produkty pl.ID „
- opracowany po podpisaniu listu intencyjnego przez samorzady wojewódzkie dokument „Minimalne wymagania portali regionalnych świadczących usługi elektroniczne na poziomie województwa i zintegrowanych z ePUAP”



# Linia Współpracy - założenia współpracy administracji rządowej i samorządowej



# Ramy architektoniczne LW



# Lubuska Sieć Szerokopasmowa (LSS)



Urząd Marszałkowski Województwa Lubuskiego  
65-057 Zielona Góra ul. Podgórna 7 [www.lubuskie.pl](http://www.lubuskie.pl)



LRPO  
2007-2013

LUBUSKI  
REGIONALNY  
PROGRAM  
OPERACYJNY

Szczeciński Park Naukowo-Technologiczny sp. z o.o.  
70-035 Szczecin ul. Kolumba 86-89 [www.spnt.pl](http://www.spnt.pl)



# Modele budowy LSS

## I. Samodzielnie administracja publiczna:

- samodzielnie samorząd Województwa
- samorządy (UM, gminy, powiaty),
- jednostka zależna samorządu,

## II. Partnerstwo PPP (podmiot gospodarczy):

- podmioty publiczne (samorządy, uczelnie) z partnerem prywatnym (operator/operatorzy telekomunikacyjni),

## III. Inwestycja komercyjna

- samodzielnie operator telekomunikacyjny



# Harmonogram LSS

- specyfikacja techniczna – badania analizy popytu na usługi telekomunikacyjne w wybranych gminach na terenach „białych” i „szarych” plam Internetu – 15 maj 2010r.,
- postępowanie przetargowe analogicznie do dialogu konkurencyjnego określonego w ustawie Prawo Zamówień Publicznych na wybór partnera prywatnego (operatora telekomunikacyjnego) – 30 maj 2010r.
- wybór partnera prywatnego (operatora telekomunikacyjnego) w ramach ustawy prawo zamówień publicznych lub ustawy o partnerstwie publiczno-prywatnym bądź ustawy o koncesji na roboty budowlane lub usługi – 30 wrzesień 2010r.,



# Rekomendacja LSS

Według obecnych założeń Lider projektu rozpoczyna poszukiwania partnerów w postaci firmy lub konsorcjów firm telekomunikacyjnych które gotowe są współfinansować koszty budowy sieci w wysokości min. 35% kosztów inwestycyjnych.

W RPO 1.3 zarezerwowano na LSS 60 mln zł ze środków UE oraz 12 mln zł w budżecie Województwa Lubuskiego co łącznie stanowi max 65% planowanych kosztów inwestycji. Minimalne zaangażowanie partnera – 35% planowanych kosztów inwestycji.

Powołanie spółki prawa telekomunikacyjnego w ramach Partnerstwa Publiczno-Prywatnego.



# Działania powiązane SI

- realizacja Strategii SI,
- Inne projekty SI (RPO, PO IG 8.3, PO IG 8.4, WiMax),
- Systemowy projekt szkoleniowy UM finansowany ze środków PO KL (8.1.1) komplementarny do RPO 3.1,
- coroczny Lubuski Konwent Informatyków Samorządowych – czerwiec 2010r.,
- projekt doradczy UKE (PO IG pomoc techniczna)





# DZIĘKUJE ZA UWAGĘ

Doradca Technologiczny  
Szczeciński Park Naukowo-Technologiczny sp. z o.o.  
Grzegorz Fiuk  
Prezes Zarządu SPNT  
gfiuk@spnt.pl (91) 4892050 GSM 601 713 867

---

Zrzeszenia Prezydentów, Burmistrzów i Wójtów Województwa lubuskiego  
POGORZELICA 10 maj 2010 r.