

Prognozy demograficzne i gospodarcze dla województwa lubuskiego do roku 2020.

Materiał pomocniczy do aktualizacji
Strategii Rozwoju Województwa Lubuskiego

Krzysztof Malczyk
Jacek Kwiatkowski
Wojciech Odzimek
wrzesień 2011

Spis treści

Wprowadzenie.....	4
1. Trendy demograficzne	5
1.2 Zmiany struktury demograficznej wg biologicznych grup wieku.....	5
1.3 Zmiany struktury demograficznej wg ekonomicznych grup wieku	8
1.4 Determinanty struktury demograficznej.....	14
1.5 Wpływ zmian struktury demograficznej na finansowanie oświaty.....	16
2. Trendy gospodarcze	18
2.1 Zmiany PKB per capita	18
2.2 Rynek pracy	21
2.3 Inwestycje.....	30
Podsumowanie	31

Spis wykresów

Wykres 1 Prognozowana liczba ludności województwa lubuskiego w latach 2011 – 2020 z podziałem na grupy wiekowe.....	6
Wykres 2 Prognozowana liczba ludności Polski w latach 2011-2020 z podziałem na grupy wiekowe.	7
Wykres 3 Prognozowana liczba mieszkańców miast województwa lubuskiego w latach 2011-2020 z podziałem na grupy wiekowe.....	8
Wykres 4 Prognozowana liczba mieszkańców obszarów wiejskich województwa lubuskiego w latach 2011-2020 z podziałem na grupy wiekowe.	8
Wykres 5 Prognozowana liczba mieszkańców województwa lubuskiego w latach 2011-2020 z podziałem na ekonomiczne grupy wieku.....	9
Wykres 6 Prognozowana liczba mieszkańców Polski w latach 2011-2020 z podziałem na ekonomiczne grupy wieku.	9
Wykres 7 Prognozowana liczba mieszkańców miast województwa lubuskiego w latach 2011-2020 z podziałem na ekonomiczne grupy wieku.	11
Wykres 8 Prognozowana liczba mieszkańców wsi województwa lubuskiego w latach 2011-2020 z podziałem na ekonomiczne grupy wieku.	11
Wykres 9 Porównanie prognozowanych i rzeczywistych wskaźników obciążenia ekonomicznego dla województwa lubuskiego i Polski.....	12
Wykres 10 Porównanie prognozowanych i rzeczywistych wskaźników osób w wieku produkcyjnym niemobilnym dla województwa lubuskiego i Polski.	13

Wykres 11 Porównanie prognozowanych i rzeczywistych wskaźników przyrostu naturalnego dla województwa lubuskiego i Polski.	14
Wykres 12 Porównanie prognozowanych i rzeczywistych imigracji zagranicznych na pobyt stały dla województwa lubuskiego i Polski.....	15
Wykres 13 Porównanie prognozowanych i rzeczywistych wskaźników emigracji zagranicznych na pobyt stały dla województwa lubuskiego i Polski.....	16
Wykres 14 Prognozowana liczba ludności Polski w latach 2011-2020 w grupach dzieci i młodzieży w wieku szkoły podstawowej, gimnazjum oraz ponadgimnazjalnym.	17
Wykres 15 Porównanie prognozowanego tempa zmian PKB dla województwa lubuskiego i Polski.....	19
Wykres 16 Prognoza poziomu PKB <i>per capita</i> województwa lubuskiego względem Polski. 20	
Wykres 17 Prognoza poziomu PKB <i>per capita</i> województwa lubuskiego i Polski względem średniej krajów UE 27.....	21
Wykres 18 Porównanie prognoz wskaźników zatrudnienia ogółem dla województwa lubuskiego oraz Polski.	22
Wykres 19 Porównanie prognoz wskaźników zatrudnienia kobiet dla województwa lubuskiego oraz Polski.	23
Wykres 20 Porównanie prognoz wskaźników zatrudnienia mężczyzn dla województwa lubuskiego oraz Polski.	23
Wykres 21 Prognoza wskaźników wydajności pracy w województwie lubuskim względem Polski.....	24
Wykres 22 Prognoza wskaźników wydajności pracy w województwie lubuskim i Polsce względem średniej krajów UE 27.	25
Wykres 23 Porównanie prognoz produktywności pracy w województwie lubuskim oraz Polsce wg sektorów aktywności gospodarczej (sektor I i II).....	27
Wykres 24 Porównanie prognoz produktywności pracy w województwie lubuskim oraz Polsce wg sektorów aktywności gospodarczej (sektor III i usługi rynkowe).....	27
Wykres 25 Porównanie prognoz stopy bezrobocia ogółem dla województwa lubuskiego oraz Polski.....	28
Wykres 26 Porównanie prognoz stopy bezrobocia kobiet dla województwa lubuskiego oraz Polski.....	29
Wykres 27 Porównanie prognoz stopy bezrobocia mężczyzn dla województwa lubuskiego oraz Polski.....	30
Wykres 28 Porównanie prognoz nakładów inwestycyjnych na mieszkańca w województwie lubuskim oraz Polsce (ceny bieżące).	31
Wykres 29 Porównanie prognoz tempa nakładów inwestycyjnych na mieszkańca w województwie lubuskim oraz Polsce.	31

Wprowadzenie

Niniejszy dokument zawiera opracowanie prognoz trendów społeczno-gospodarczych dla województwa lubuskiego w perspektywie czasowej do roku 2020. Przedstawiane wskaźniki zostały podzielone na dwie grupy: trendów demograficznych oraz trendów gospodarczych. Niniejsze rozgraniczenie zostało dokonane w celu podkreślenia roli czynników demograficznych na większość sfer społecznego oraz gospodarczego życia regionu. Tym samym wśród pierwszej grupy wskaźników przedstawiono prognozowane kształtowanie się liczby mieszkańców województwa lubuskiego oraz struktury ludności, poprzez uwzględnienie podziału na biologiczne oraz ekonomiczne grupy wieku. Szczegółowej analizie poddano także czynniki determinujące zmiany demograficzne w regionie. Ponadto przedstawiono wpływ zmian liczby i struktury ludności na finansowanie oświaty w województwie lubuskim, celem zobrazowania potencjalnego wpływu opisywanych trendów na kształt polityki społecznej w regionie.

Bezpośrednią konsekwencją zmian demograficznych jest kształtowanie się wskaźników gospodarczych. W drugiej części opracowania szeroko omówione zostały wskaźniki wzrostu gospodarczego oraz rynku pracy. Sytuację województwa lubuskiego przedstawiono zarówno w odniesieniu do prognozowanych wielkości dla całego kraju jak i w stosunku do średniej szacowanej dla państw dzisiejszej Unii Europejskiej. Opracowanie kończy informacja o prognozowanym tempie inwestycji w regionie, co jest kluczową informacją z punktu widzenia rozwoju gospodarczego województwa lubuskiego w kolejnych latach.

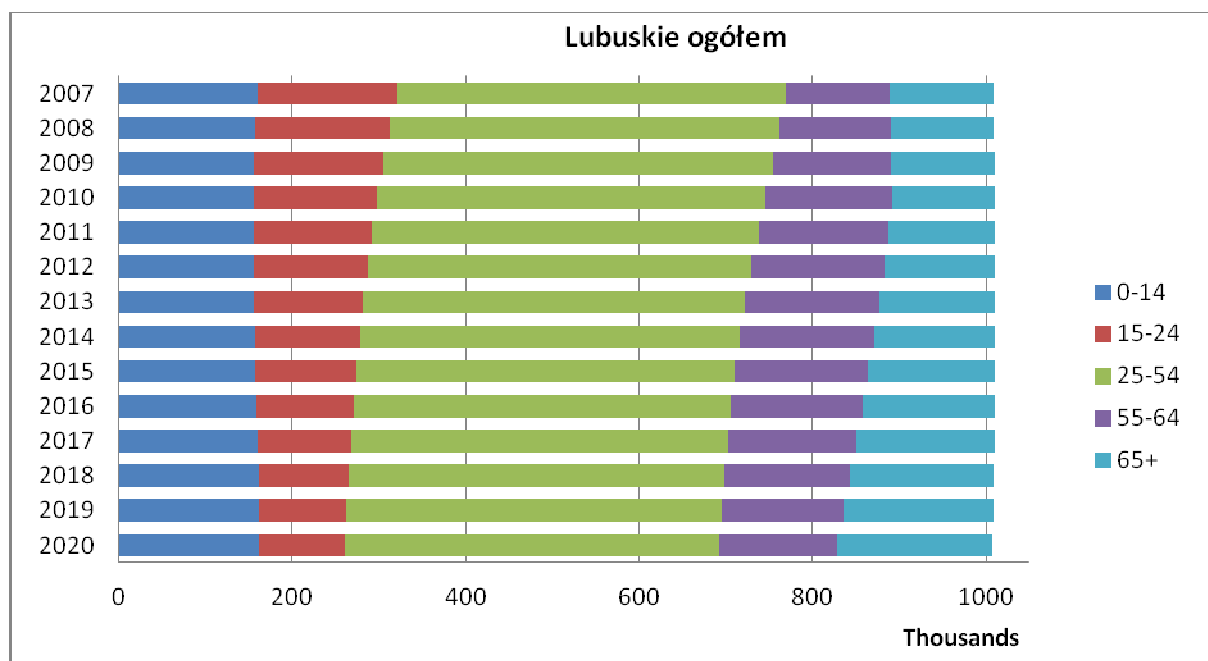
1. Trendy demograficzne

Jednym z kluczowych czynników wpływających na społeczno–gospodarczy rozwój województwa lubuskiego są zmiany struktury demograficznej społeczeństwa. Zasoby ilościowe ludności to podstawowy składnik kapitału ludzkiego. Dla jego oceny uwzględniono prognozy przyrostu naturalnego, liczby ludności z podziałem na grupy wiekowe (ludność w wieku przedprodukcyjnym, produkcyjnym i poprodukcyjnym, wskaźnik ludności w wieku 45-59/64) oraz trendy migracyjne. Prezentowane analizy zostały opracowane na podstawie oficjalnych projekcji demograficznych Głównego Urzędu Statystycznego na lata 2008 - 2035.

1.2 Zmiany struktury demograficznej wg biologicznych grup wieku

W założonym horyzoncie czasowym do roku 2020 prognozuje się stabilny charakter ogólnej liczby ludności województwa (*patrz* wykres 1). Szacowana wartość w roku 2020 na poziomie prawie 1 008 tys. mieszkańców jest niższa od liczby ludności w roku 2010 o zaledwie 0,33% (dla Polski prognozowany spadek wynosi 0,97%). Jednocześnie zaobserwować można dość istotne zmiany w strukturze wiekowej mieszkańców województwa lubuskiego. Liczba ludności w wieku poniżej 15 lat powinna charakteryzować się mniej więcej stałym poziomem i wynosić w prognozowanym przedziale czasowym około 160 tys. mieszkańców. Szacuje się natomiast istotny spadek ludności w przedziale wiekowym 15-24 lata (czyli głównie młodzieży uczącej się) na poziomie ponad 30% (z ponad 142 tys. osób w roku 2010 do około 99 tys. w roku 2020). Taki stan rzeczy skutkować może koniecznością ponoszenia co najmniej na relatywnie podobnym jak obecnie poziomie kosztów utrzymania infrastruktury szczególnie edukacyjnej, ale i sportowej oraz kulturalnej, podczas gdy znacznie spadnie liczba osób z niej korzystających. Lekko spadkową tendencją charakteryzują się dwie kolejne grupy wiekowe (tj. 25-54 oraz 55-64) na poziomach odpowiednio 3,65% i 7,18%. Oznaczać to będzie stopniowy spadek podaży siły roboczej, co może korzystnie wpłynąć na poziom bezrobocia w regionie, jednocześnie niekorzystnym efektem takich zmian mogą być rosnące koszty pracy i spadek konkurencyjności gospodarki (szczególnie w sytuacji utrzymywania się na dotychczasowym poziomie wydajności pracy i braku daleko idących reform w zakresie zabezpieczenia emerytalnego). Najbardziej widoczną zmianą w strukturze wiekowej regionu będzie przyrost ludności w grupie 65 i więcej lat, szacowany na poziomie ponad 50% (z ponad 119 tys. osób w roku 2010 do prawie 180 tys. w roku 2020). W tym przypadku istotnemu zwiększeniu będą musiały ulec wydatki związane opieką społeczną nad osobami starszymi oraz koszty opieki zdrowotnej.

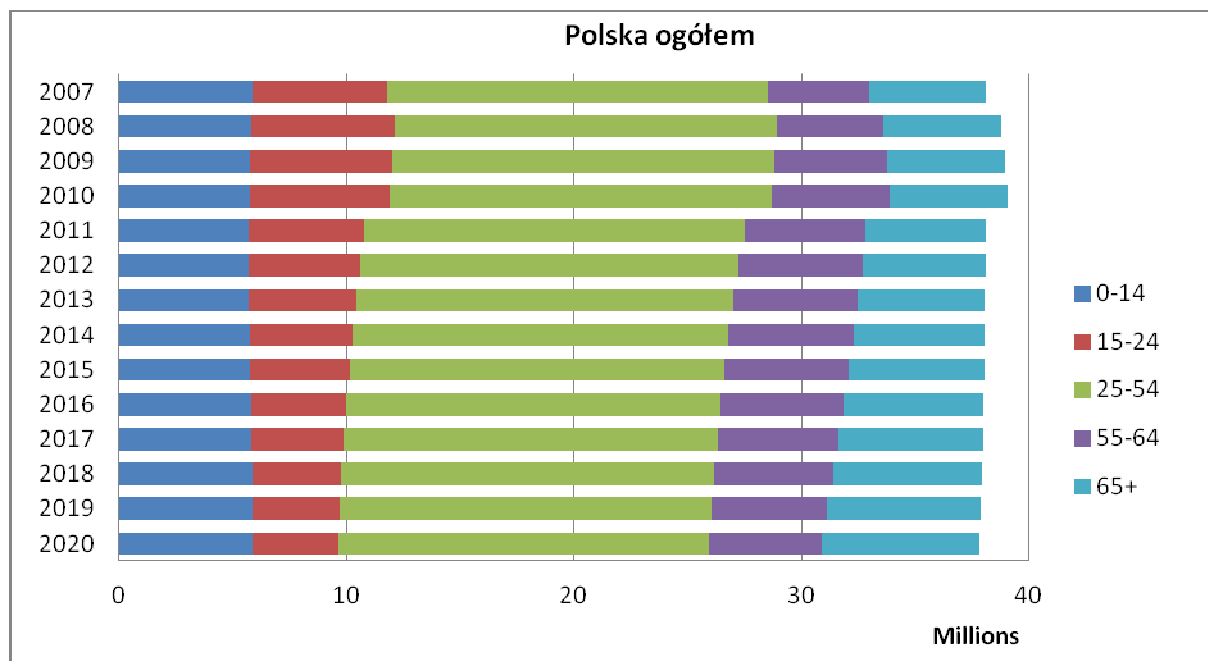
Wykres 1 Prognozowana liczba ludności województwa lubuskiego w latach 2011 – 2020 z podziałem na grupy wiekowe.



Źródło: opracowanie własne na podstawie danych GUS.

Dla porównania, na wykresie 2 znajdują się wyniki prognozy w odniesieniu do całego kraju. Prognozowane wartości dotyczą okresu 2011 – 2020, natomiast dla lat minionych przedstawiono dane rzeczywiste. Na wykresach można zauważyć różnice struktury demograficznej pomiędzy województwem lubuskim a stanem w całej Polsce w dwóch kluczowych grupach wiekowych, tj. 15-24 lata oraz 65 i więcej lat. Opisany uprzednio spadek liczby ludności w grupie 15-24 na poziomie 30% jest istotnie niższy od prognozowanego ubytku w skali całego kraju, gdzie wynosić on ma prawie 40%. Natomiast w grupie 65+ w województwie lubuskim szacuje się przyrost ludności o około połowę, podczas gdy przeciętnie w Polsce wzrost ten wynieść powinien około 35%. Tendencje w pozostałych grupach nie wykazują istotnych rozbieżności.

Wykres 2 Prognozowana liczba ludności Polski w latach 2011-2020 z podziałem na grupy wiekowe.

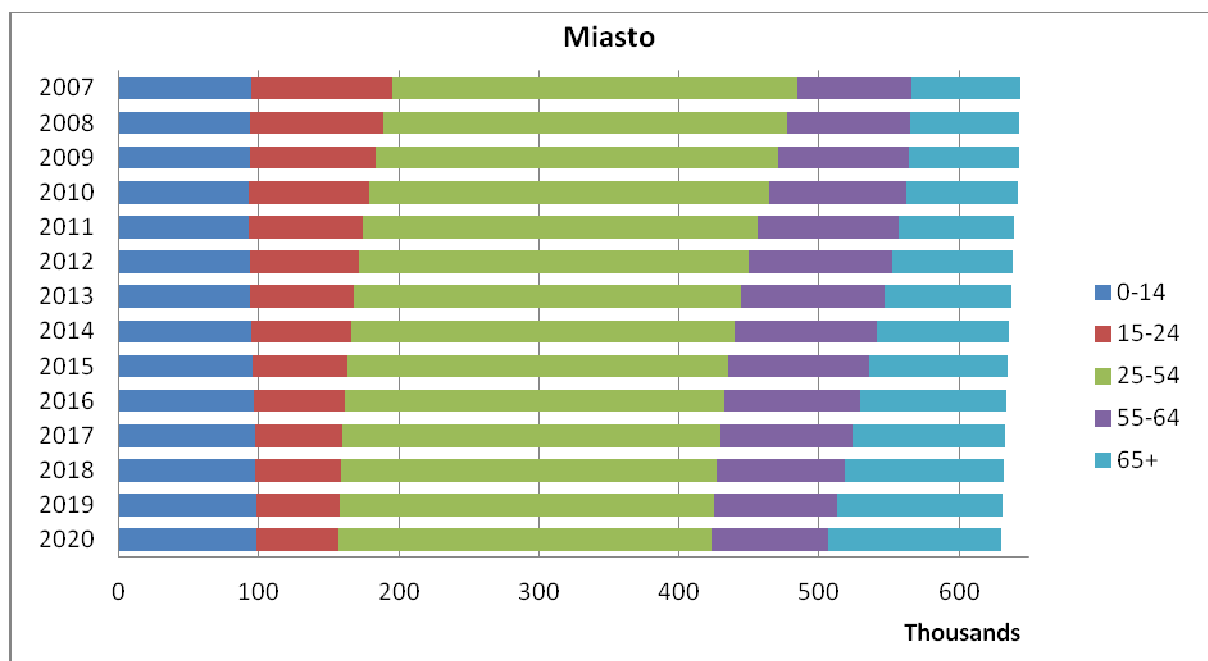


Źródło: opracowanie własne na podstawie danych GUS.

Dodatkowo na wykresach 3 i 4 przedstawione zostało oddzielnie kształtowanie się struktury demograficznej ludności miejskiej i wiejskiej. Z analizy prognoz wynika stopniowy, lecz postępujący spadek liczby ludności miejskiej przy jednoczesnym wzroście liczby mieszkańców obszarów wiejskich (w perspektywie 10 lat o około 2% w obu przypadkach, co stanowi spadek liczby ludności miejskiej o ponad 12 tys. osób i przyrost liczby mieszkańców wsi o prawie 9 tys. osób).

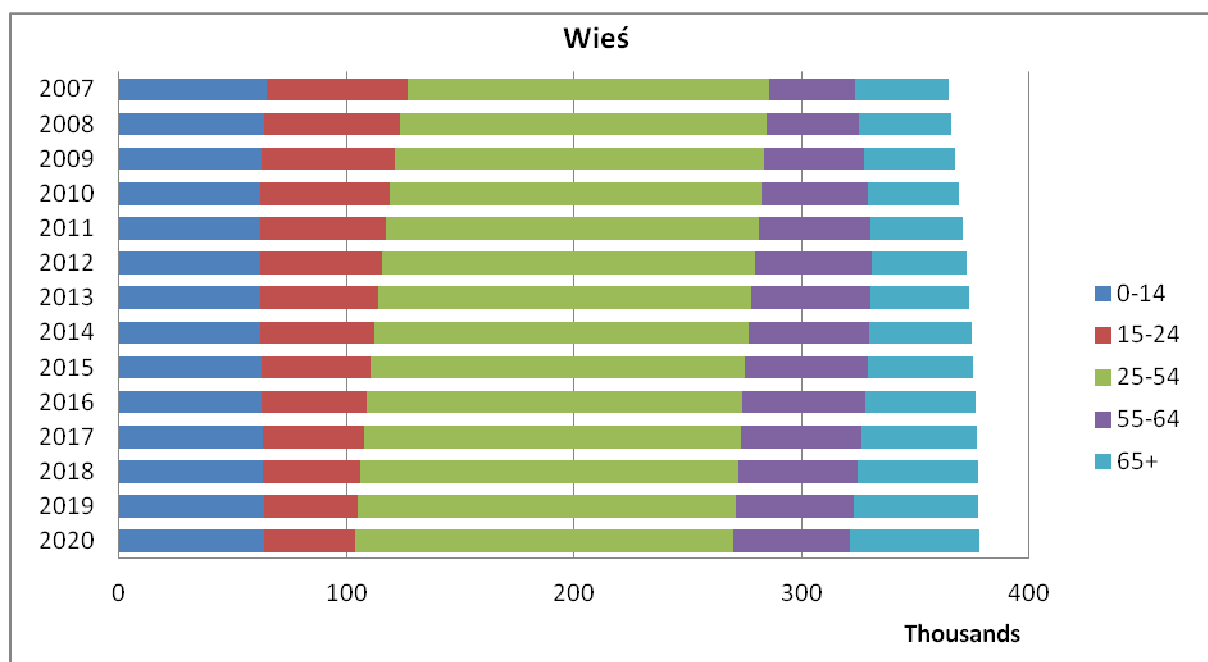
Porównując zmiany struktury demograficznej w układzie miasto/wieś ze zmianami na poziomie całego województwa zauważyć można istotną różnicę w przypadku grup wiekowych 25-54 oraz 55-64. W miastach szacuje się spadek ludności w tych grupach odpowiednio na poziomie 6,71% i 14,62%, podczas gdy na obszarach wiejskich prognozowany jest wzrost liczby ludności na poziomie odpowiednio 1,7% oraz 8,35%. Jak wcześniej wspomniano, omawiane grupy składają się głównie z osób aktywnych na rynku pracy, w związku z tym istotnym wyzwaniem rozwojowym wydaje się zapewnienie dostępności komunikacyjnej, w tym infrastruktury i organizacji transportu publicznego, pozwalającej osobom mieszkającym na obszarach wiejskich sprawnie dojeżdżać do pracy w miastach. Inną widoczną różnicą jest skala przyrostu ludności w grupie wiekowej powyżej 65 lat. Wśród ludności wiejskiej przyrost w tej grupie szacowany jest na poziomie około 43%, podczas gdy w miastach wynosi on prawie 55%. Pozostałe grupy wiekowe nie wykazywały istotnych różnic w prognozowanym okresie.

Wykres 3 Prognozowana liczba mieszkańców miast województwa lubuskiego w latach 2011-2020 z podziałem na grupy wiekowe.



Źródło: opracowanie własne na podstawie danych GUS.

Wykres 4 Prognozowana liczba mieszkańców obszarów wiejskich województwa lubuskiego w latach 2011-2020 z podziałem na grupy wiekowe.



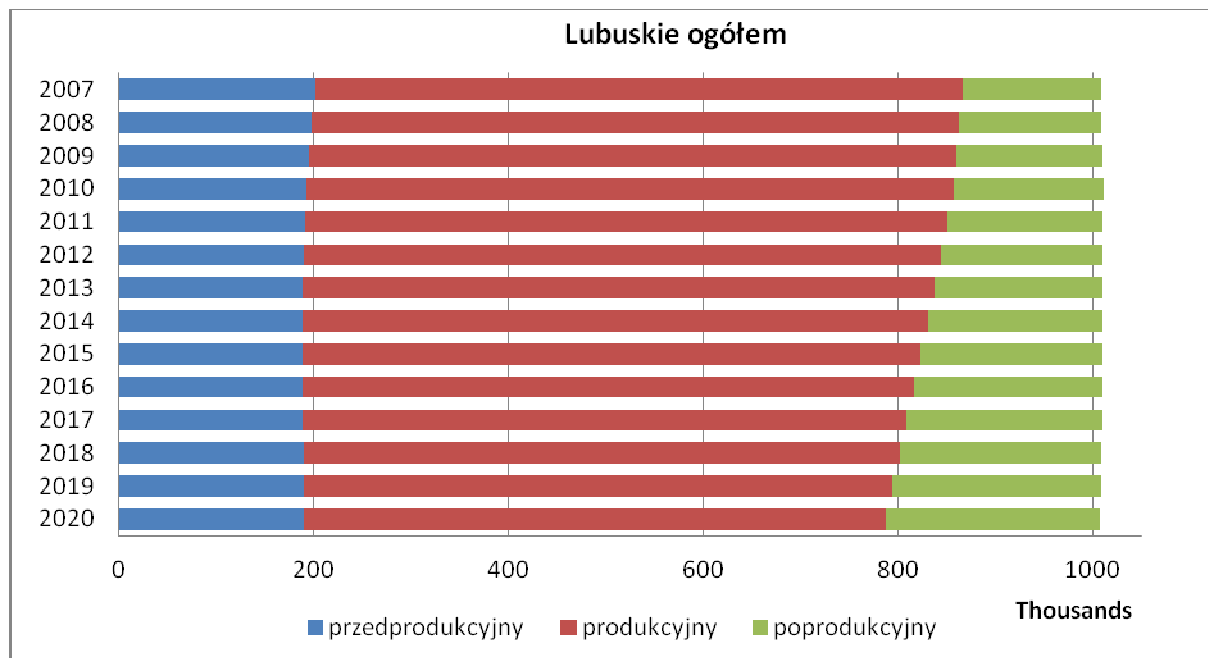
Źródło: opracowanie własne na podstawie danych GUS.

1.3 Zmiany struktury demograficznej wg ekonomicznych grup wieku

Z uwagi na kluczowe znaczenie analiz rynku pracy zasadne wydaje się przedstawienie prognoz w podziale na grupy ludności w wieku przedprodukcyjnym, produkcyjnym i poprodukcyjnym. Pierwsza grupa określa osoby poniżej osiemnastego roku życia. Do ludności w wieku produkcyjnym zalicza się osoby pełnoletnie, które nie osiągnęły jeszcze wieku emerytalnego tj. 60 lat u kobiet i 65 lat w przypadku mężczyzn. Osoby, które osiągnęły

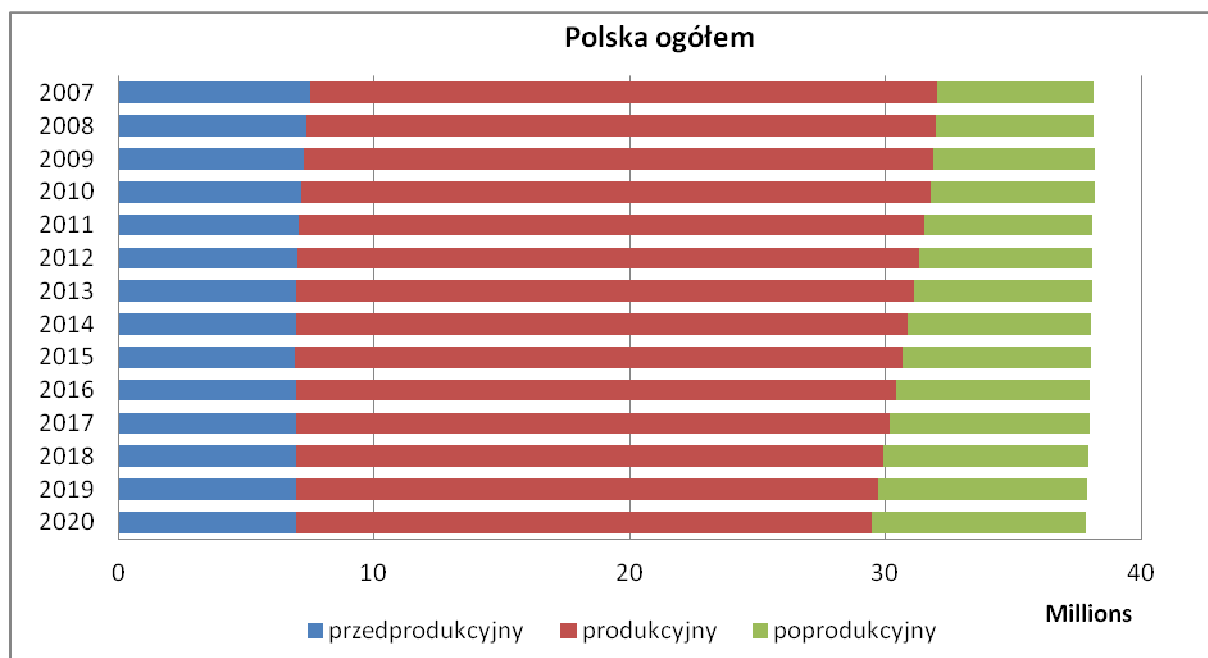
wiek emerytalny stanowią grupę w wieku poprodukcyjnym. Prognoza zmian struktury ludności województwa lubuskiego w tym układzie przedstawiona została na wykresie 5, natomiast wykres 6 zawiera zestawienie w ujęciu ogólnokrajowym.

Wykres 5 Prognozowana liczba mieszkańców województwa lubuskiego w latach 2011-2020 z podziałem na ekonomiczne grupy wieku.



Źródło: opracowanie własne na podstawie danych GUS.

Wykres 6 Prognozowana liczba mieszkańców Polski w latach 2011-2020 z podziałem na ekonomiczne grupy wieku.



Źródło: opracowanie własne na podstawie danych GUS.

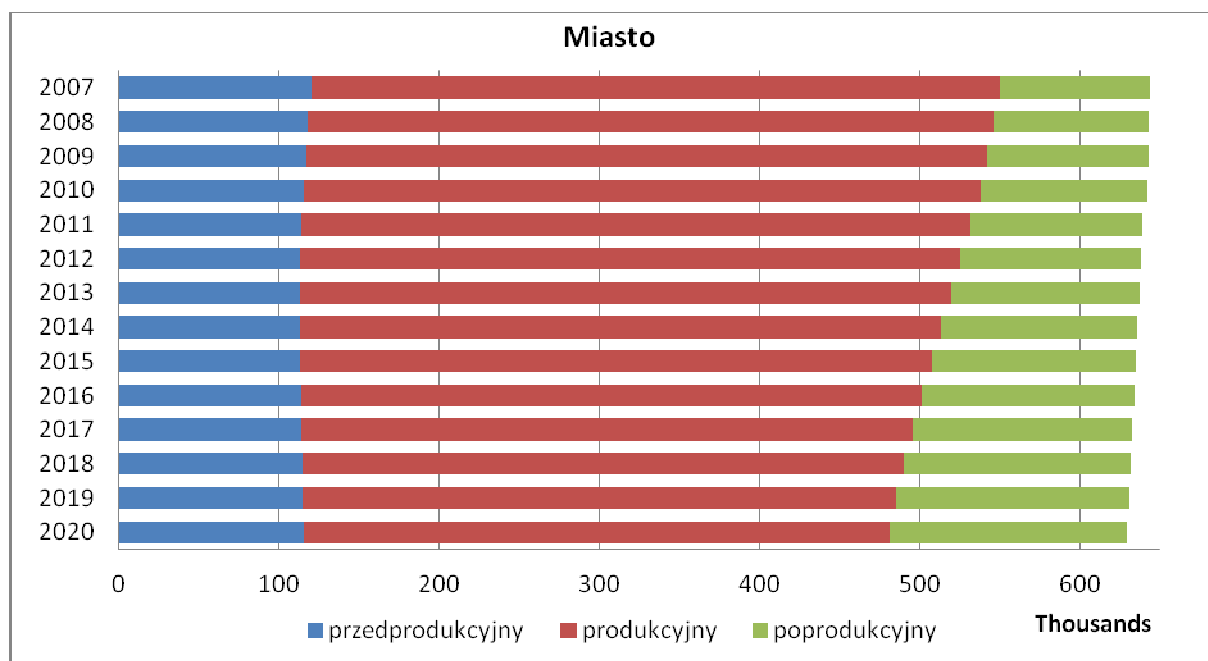
W przypadku dwóch pierwszych grup wiekowych, w województwie lubuskim zauważyć można zmiany wielkości populacji przebiegające w obu kierunkach, choć w dłuższym horyzoncie prognozy liczba ludności w wieku produkcyjnym zdecydowanie maleje.

Natomiast stałą tendencję wzrostową wykazują wskaźniki liczby ludności w wieku poprodukcyjnym. Zmiany struktury w województwie lubuskim nie odbiegają od tendencji ogólnopolskiej. W najbliższym dziesięcioleciu szacowany jest przyrost liczby emerytów w tempie ponad 30% wyższym niż wskazuje na to dynamika ostatnich lat. Wyhamowanie trendu wzrostowego w tej grupie przewiduje się dopiero po roku 2020¹. Na terenach zurbanizowanych jak i na obszarach wiejskich wielkość populacji w wieku poprodukcyjnym w roku 2020 prognozowana jest na poziomie o ponad 40% wyższym niż zaobserwowana w roku 2010.

W celu pogłębienia analizy dokonano również rozbicia prognoz w układzie mieszkańców miast i wsi województwa lubuskiego. Istotną różnicą wynikającą z miejsca zamieszkania jest skala ubytku ludności w wieku produkcyjnym. O ile na wsi grupa ta ma charakter w miarę stabilny (w najbliższych latach nawet z lekką tendencją rosnącą), o tyle na terenach zurbanizowanych zaobserwować można postępujący spadek ludności w wieku produkcyjnym, co jest wynikiem innej struktury mieszkańców miast (wzrost udziału osób starszych szybszy niż przyrost udziału osób młodych). W perspektywie najbliższych dziesięciu lat opisane procesy doprowadzą do spadku liczby ludności w omawianej grupie wiekowej o około 10% w stosunku do roku 2010. W miastach spadek ten szacuje się na około 13,6%, podczas gdy na terenach wiejskich wynieść ma jedynie 3,6%. Przyglądając się względnym zmianom liczby ludności województwa lubuskiego w wieku produkcyjnym w odniesieniu do struktury całej populacji należy stwierdzić, że udział tej grupy w strukturze ludności zmniejszy się o około 6,35 pkt. proc., przy czym w miastach spadek ten wyniesie 7,86 pkt. proc., a na terenach wiejskich - 3,82 pkt. proc. Tym samym opisywane tu zjawisko w województwie lubuskim nie będzie odbiegać od tendencji ogólnopolskich, gdzie szacuje się obniżenie odsetka populacji w wieku produkcyjnym o 9 pkt. proc. w miastach oraz o 3,4 pkt. proc. na obszarach wiejskich.

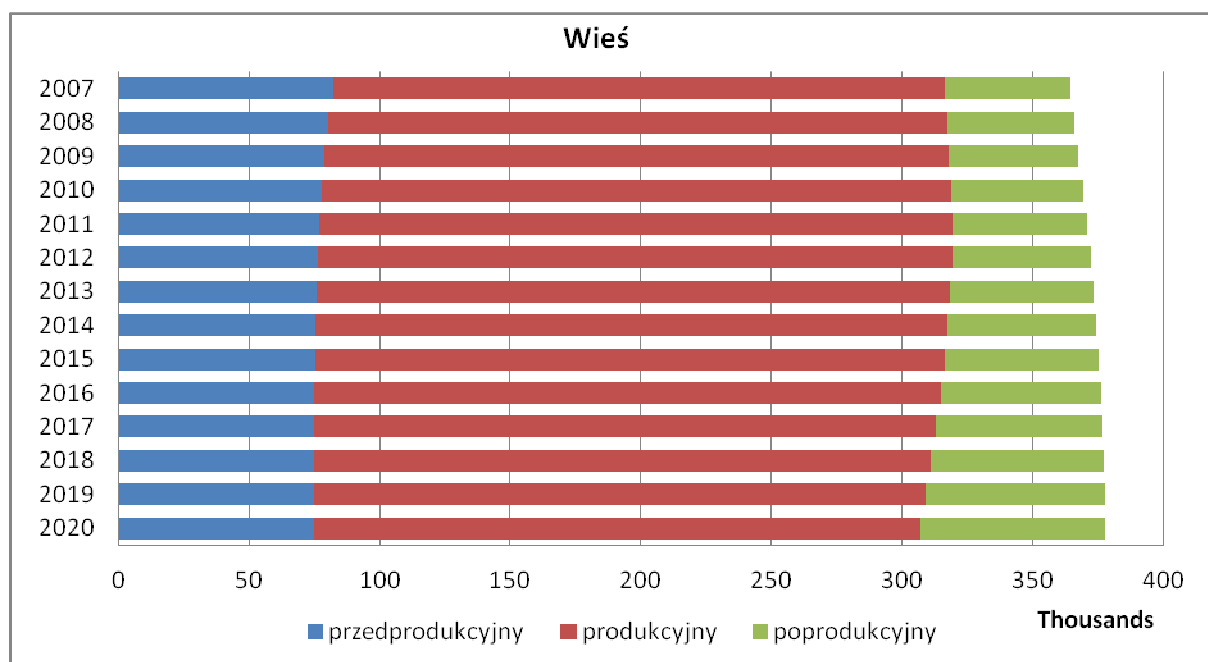
¹ GUS, Departament Badań Demograficznych, *Prognoza ludności na lata 2008-2035*, Warszawa 2009

Wykres 7 Prognozowana liczba mieszkańców miast województwa lubuskiego w latach 2011-2020 z podziałem na ekonomiczne grupy wieku.



Źródło: opracowanie własne na podstawie danych GUS.

Wykres 8 Prognozowana liczba mieszkańców wsi województwa lubuskiego w latach 2011-2020 z podziałem na ekonomiczne grupy wieku.

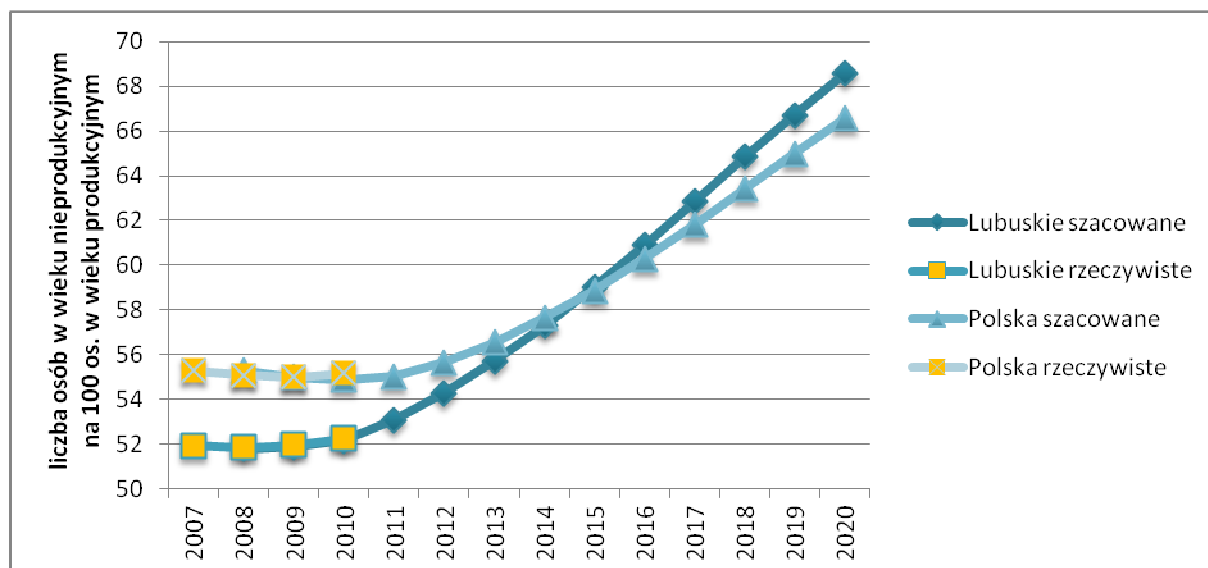


Źródło: opracowanie własne na podstawie danych GUS.

Dodatkowo na podstawie prognoz oszacowano wartość wskaźnika obciążenia ekonomicznego, czyli liczbę osób w wieku nieprodukcyjnym (przedprodukcyjnym oraz poprodukcyjnym) przypadającą na 100 osób w wieku produkcyjnym. Wzrost tego wskaźnika informuje o konieczności ponoszenia coraz wyższych wydatków na usługi w zakresie służby zdrowia, opieki nad osobami starszymi itd., oraz o możliwym jednoczesnym spadku funduszy publicznych na te cele. Jest to związane ze spadającym pokryciem składkami ubezpieczeń

społecznych i zdrowotnych osób w wieku produkcyjnym świadczeń osób w pozostałych grupach wiekowych. Sposobem na przewyciężenie problemu niższego udziału środków wynikającego ze zmian struktury wiekowej społeczeństwa może być jednak wzrost wydajności pracy oraz pogłębione reformy w systemach ubezpieczeń społecznych i zdrowotnych.

Wykres 9 Porównanie prognozowanych i rzeczywistych wskaźników obciążenia ekonomicznego dla województwa lubuskiego i Polski.



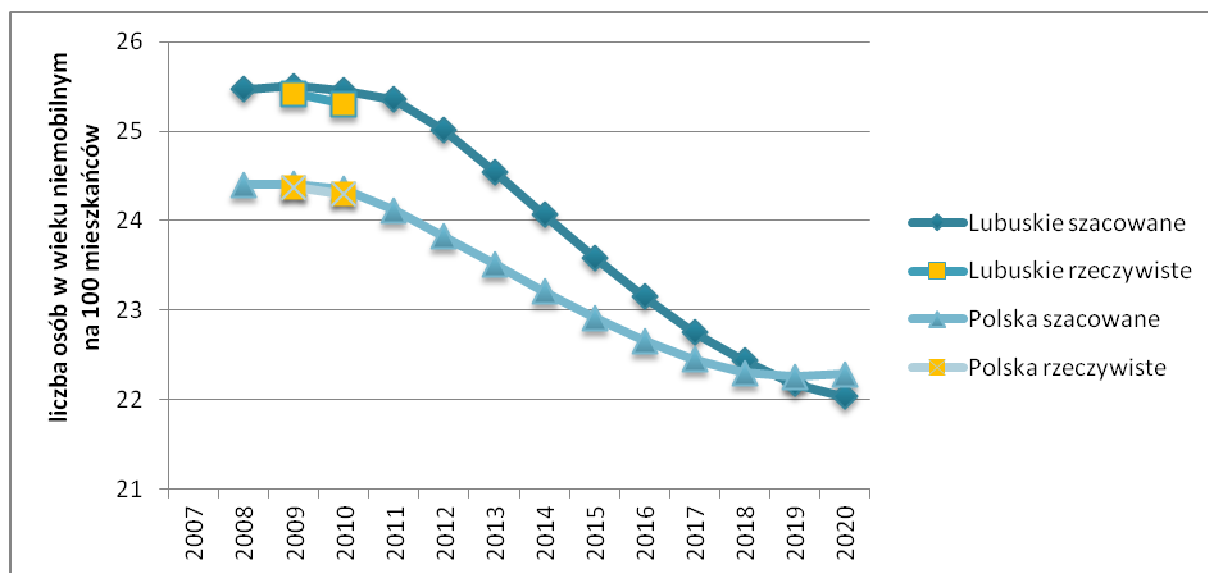
Źródło: opracowanie własne na podstawie danych GUS.

Na wykresie 9 zaobserwować można, że dotychczasowa wartość wskaźnika obciążenia ekonomicznego dla województwa lubuskiego utrzymuje się na poziomie niższym od średniej ogólnopolskiej, jednocześnie nie wykazując wyraźnych trendów w jakimkolwiek kierunku. W roku 2010 na 100 osób w wieku produkcyjnym w województwie lubuskim przypadały ok. 52 osoby w wieku nieprodukcyjnym, podczas gdy średnia krajowa wynosiła ok. 55 osób. Wartości rzeczywiste w minionych latach praktycznie pokrywały się z szacunkami GUS. W najbliższych latach prognozuje się jednak istotne odwrócenie sytuacji, co będzie wynikiem omawianego uprzednio przyrostu liczby ludności w wieku poprodukcyjnym. Prognozowana wartość wskaźnika dla województwa lubuskiego ma wzrastać w tempie wyższym niż średnie tempo dla Polski. Dla roku 2020 szacuje się, że w województwie lubuskim na 100 osób w wieku produkcyjnym przypadać będzie ponad 68 osób niepracujących, to jest o 2 osoby więcej niż przeciętnie w Polsce.

Z punktu widzenia rynku pracy szczególne znaczenie mają także zmiany wewnętrznej struktury ludności w wieku produkcyjnym. Proponowanym wskaźnikiem opisującym tendencje wewnątrz tej grupy jest udział grupy osób w tzw. wieku produkcyjnym niemobilnym (45-64 lata dla mężczyzn i 45-59 lat dla kobiet) w odniesieniu do całej populacji. Sytuacja osób niemobilnych na rynku pracy jest szczególnie trudna. Istotnego znaczenia nabiera to w sytuacji prognozowanego starzenia się społeczeństwa, które już dziś jest widoczne oraz pozostawania w rejestrach urzędów pracy osób, które mają największe problemy w znalezieniu zatrudnienia z uwagi na posiadane wykształcenie, kwalifikacje

zawodowe, czy czas pozostawania bez pracy. Przy powyżej przedstawionych tendencjach demograficznych i prognozach, aktywizacja i zatrzymanie na rynku pracy osób w wieku niemobilnym nabiera szczególnej wagi. Zmiany w strukturze wieku ludności oznaczają istotne wyzwania dla systemu zabezpieczenia społecznego. Starzenie się ludności oznacza konieczność zwiększenia transferów społecznych na rzecz tej grupy ludności². Kształtowanie się wskaźnika osób niemobilnych przedstawione zostało na wykresie 10.

Wykres 10 Porównanie prognozowanych i rzeczywistych wskaźników osób w wieku produkcyjnym niemobilnym dla województwa lubuskiego i Polski.



Źródło: opracowanie własne na podstawie danych GUS.

W ostatnich latach odsetek mieszkańców województwa lubuskiego w wieku niemobilnym nieznacznie przewyższał średnią krajową i utrzymywał się na poziomie powyżej 25 osób na 100 mieszkańców województwa. Prognozowane trendy zakładają stopniowy spadek udziału tej grupy osób. Założone tempo zmian dla województwa lubuskiego jest wyższe od dynamiki ogólnopolskiej, dzięki czemu wskaźniki w tej grupie ludności pod koniec dekady kształtować się będą korzystniej od prognozowanej średniej wartości dla całego kraju. Wartość wskaźnika w roku 2020 dla województwa lubuskiego prognozowana jest na poziomie 20,04, podczas gdy przeciętnie w Polsce ma on wynosić 22,29.

Wewnętrzna struktura zbiorowości osób w wieku produkcyjnym w województwie lubuskim przedstawia się stabilnie, na poziomie około 37% osób w wieku niemobilnym w odniesieniu do całej grupy osób w wieku produkcyjnym. W miastach szacuje się spadek udziału osób niemobilnych z ponad 39% w roku 2010 do około 36% w roku 2020. Na terenach wiejskich prognozowany jest natomiast nieznaczny wzrost na poziomie 1 pkt. proc. Należy jednak mieć na uwadze, że spadek udziału ludności w wieku niemobilnym wiąże się z przechodzeniem tej grupy ludności do wieku poprodukcyjnego, nie zaś z korzystnych trendów w młodszych grupach wiekowych.

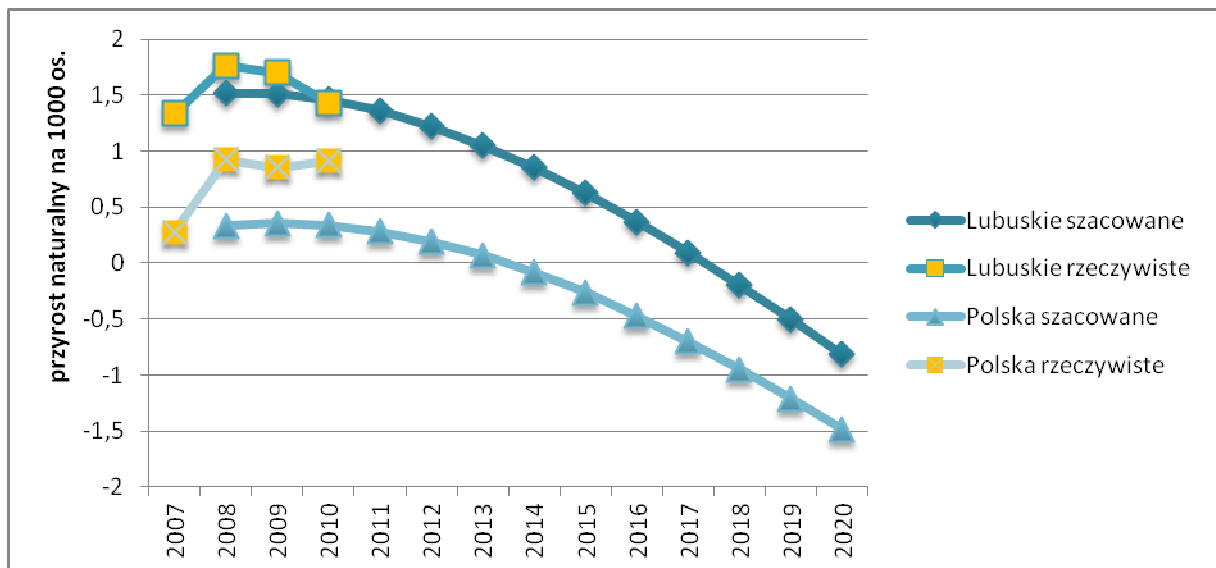
² por. Program działań na rzecz promocji zatrudnienia, łagodzenia skutków bezrobocia i aktywizacji zawodowej na rynku niemobilnym, Ministerstwo Pracy i Polityki Społecznej, Warszawa, maj 2008r.

1.4 Determinanty struktury demograficznej

Opisywane zmiany struktury demograficznej województwa lubuskiego będą wynikiem przede wszystkim trzech czynników: postępującego spadku bezwzględnej liczby urodzeń, stopniowego spadku natężenia zgonów, a także intensywności migracji.

Podstawowym wskaźnikiem odzwierciedlającym kształtowanie się przyszłej liczby ludności jest wskaźnik przyrostu naturalnego. Na wykresie 11 przedstawiono wartości tego wskaźnika na 1000 mieszkańców. Szacowane wartości charakteryzują się silnym trendem spadkowym, co zgodnie z założeniami prognozy GUS spowodowane będzie obniżającymi się wskaźnikami płodności oraz jednocześnie hamującą w wolniejszym tempie umieralnością. Niższa płodność wiąże się z prognozowanym spadkiem liczby zawieranych związków oraz późniejszym wiekiem ich zawierania, a także przesuwaniem się wieku największego natężenia urodzeń do późniejszych grup wiekowych. Szczegółowy opis założeń modelowania trendów dzietności oraz umieralności znajduje się w *Uwagach metodycznych do prognozy ludności GUS na lata 2008-2035*³.

Wykres 11 Porównanie prognozowanych i rzeczywistych wskaźników przyrostu naturalnego dla województwa lubuskiego i Polski.



Źródło: opracowanie własne na podstawie danych GUS.

Należy zauważyć, że województwo lubuskie na tle średniej krajowej wypada korzystnie. Choć zakłada się stopniowe upodabnianie się trendów, w całym okresie prognozy wskaźniki przyrostu naturalnego dla województwa lubuskiego osiągają wartości zdecydowanie wyższe od przeciętnego poziomu w Polsce (dla roku 2011 jest to 1,36‰ w stosunku do średniej krajowej na poziomie 0,28‰; dla roku 2020 wartości odpowiednio -0,82‰ i -1,48‰).

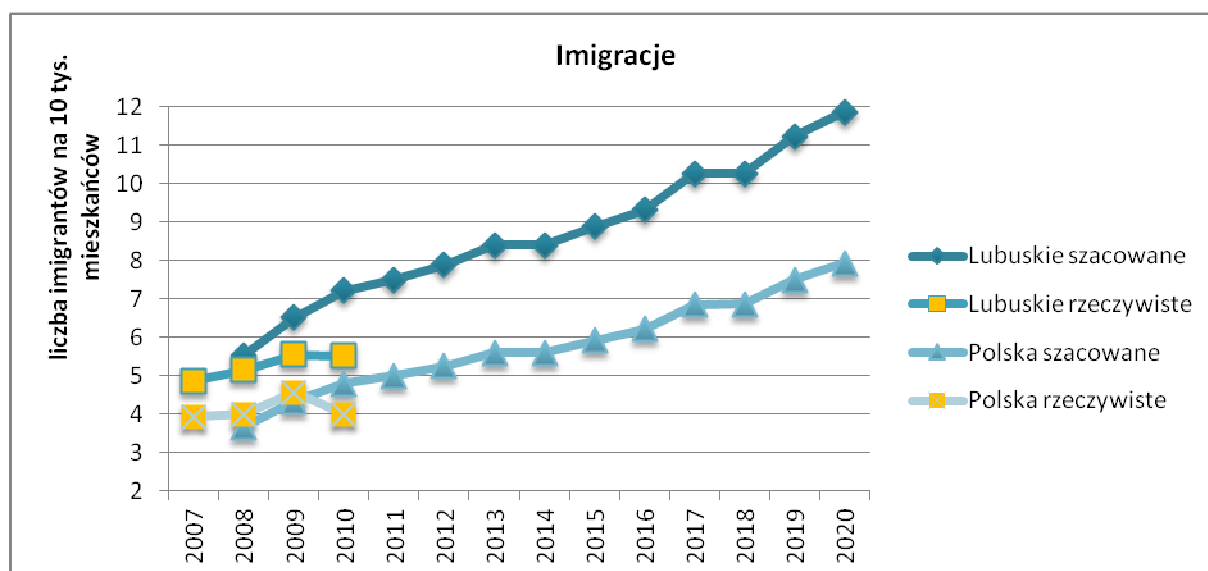
Dodatkowo dla lat 2008-2010 przeanalizowano prognozy wygasłe wskaźników; to jest takie, dla których dostępne są dane rzeczywiste. Zarówno dla województwa lubuskiego, jak i całej Polski, oceny wskaźników zostały niedoszacowane (głównie ze względu na wyższy od

³ Szczegółowy opis można odnaleźć na http://www.stat.gov.pl/gus/5840_8708_PLK_HTML.htm.

oczekiwanego wzrost natężenia urodzeń, będący wynikiem kompensaty urodzeń odłożonych w czasie). Tym samym można oczekiwać, że rzeczywiste kształtowanie się przyrostu naturalnego w kolejnych latach prognozy będzie przebiegać korzystniej niż to wynika z pierwotnych założeń projekcji GUS.

Współczynniki przepływów migracyjnych, określające jaka część populacji jednostki w danym wieku i płci zmienia miejsce zamieszkania, zostały przez GUS policzone na podstawie danych z lat 2005-2006. Na cały okres prognozy przyjęto stałą strukturę intensywności migracji. Od roku 2007 zaobserwować można jednak spadek wyjazdów Polaków zagranicę zarówno na pobyt stały, jak i czasowy. Jednocześnie obserwowany jest wzrost liczby powrotów z zagranicy (wśród powodów najczęściej wymieniany jest kryzys gospodarczy). Dotyczy to zarówno Polaków przebywających za granicą czasowo, jak i tych, którzy wyjechali na stałe⁴. Różnice w dynamikach zjawisk prognozowanych i rzeczywistych przedstawiono na wykresie 12 dla imigracji oraz wykresie 13 dla emigracji.

Wykres 12 Porównanie prognozowanych i rzeczywistych imigracji zagranicznych na pobyt stały dla województwa lubuskiego i Polski.

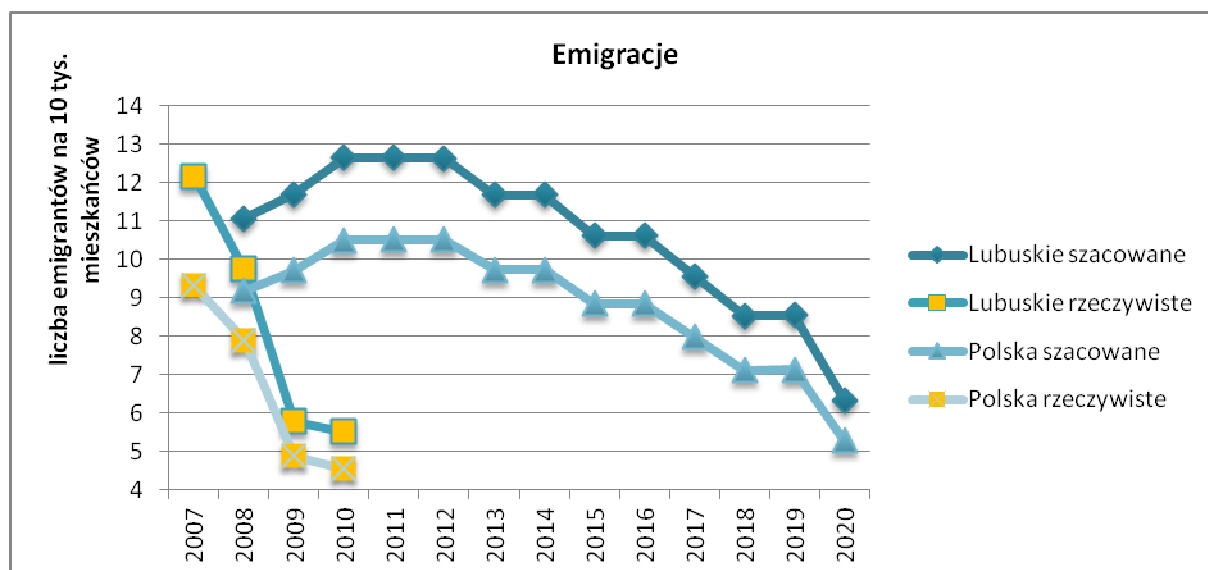


Źródło: opracowanie własne na podstawie danych GUS.

Odsetek imigrantów w województwie lubuskim prognozuje się na poziomie przeciętnie o połowę wyższym niż w całym kraju. Do roku 2020 założono systematycznie zwiększający się udział przybywających na stałe z zagranicy, z obserwowanych obecnie ok. 5 osób na 10 tys. mieszkańców do ok. 12 na koniec okresu prognozy. Dla porównania liczba ta w ujęciu ogólnokrajowym szacowana jest na poziomie 8 osób. Należy jednak zauważyć, że rzeczywista skala imigracji różni się dość znacznie od wartości prognozowanych, charakteryzując się co najwyżej lekką tendencją rosnącą.

⁴ GUS, Departament Badań Demograficznych, *Podstawowe informacje o rozwoju demograficznym Polski w latach 2000-2010*, materiał na konferencję prasową z dnia 28 stycznia 2011 r.

Wykres 13 Porównanie prognozowanych i rzeczywistych wskaźników emigracji zagranicznych na pobyt stały dla województwa lubuskiego i Polski.



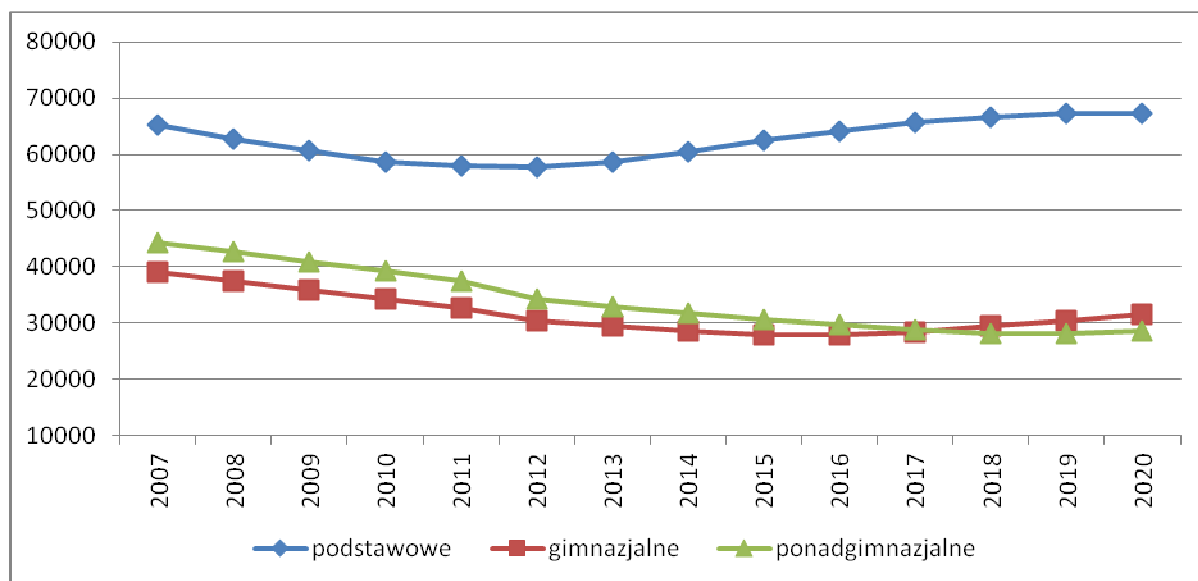
Źródło: opracowanie własne na podstawie danych GUS.

W przypadku skali wyjazdów zagranicznych na pobyt stały założono lekką tendencję rosnącą do roku 2012 oraz stopniowy spadek w kolejnych okresach. Trend dla województwa lubuskiego jest zbliżony do procesów ogólnopolskich, z tym, że szacowana skala emigracji w odniesieniu do ogółu mieszkańców kształtuje się na poziomie nieznacznie wyższym od średniej krajowej. Do roku 2020 założono stopniowe zbliżanie się obu krzywych trendu dla regionu i całego kraju. Tymczasem rzeczywista skala emigracji w minionych latach okazała się drastycznie różna od przewidywań. Zarówno w ujęciu ogólnopolskim, jak i w województwie lubuskim zaobserwować można spadek wyjazdów, co korzystnie przekłada się na rzeczywisty przyrost ludności. W roku 2010 w województwie lubuskim po raz pierwszy od ponad 15 lat nie odnotowano ujemnego salda migracji. Utrzymanie się korzystnych trendów wyjazdowych w korelacji z wyższymi wskaźnikami przyrostu naturalnego w najbliższych latach może przyczynić się do korzystniejszych od szacowanych wartości wskaźników liczby oraz struktury ludności województwa lubuskiego.

1.5 Wpływ zmian struktury demograficznej na finansowanie oświaty

Z punktu widzenia zarządzania finansami jednostek samorządu terytorialnego istotne wydają się informacje dotyczące wydatków na oświatę. Na potrzeby badania przeprowadzono analizę kształtowania się liczby ludności w wieku szkolnym, gimnazjalnym oraz ponadgimnazjalnym. Za dzieci i młodzież w wieku szkolnym uznano osoby kończące w danym roku kalendarzowym 7-12 lat, w wieku gimnazjalnym 13-15 lat oraz w wieku ponadgimnazjalnym 16-18 lat. Ze względu na fakt, że od roku szkolnego 2012/2013 obowiązkiem edukacji w szkole podstawowej objęte zostaną wszystkie sześciolatki, wymienione przedziały wiekowe od roku 2012 uległy obniżeniu o 1 rok. Zgodnie z przedstawionymi wytycznymi, na wykresie 14 zaprezentowano kształtowanie się liczby ludności województwa lubuskiego w podanych grupach.

Wykres 14 Prognozowana liczba ludności Polski w latach 2011-2020 w grupach dzieci i młodzieży w wieku szkoły podstawowej, gimnazjum oraz ponadgimnazjalnym.



Źródło: opracowanie własne na podstawie danych GUS.

Prognozowana liczba ludności w województwie lubuskim w wieku szkolnym szacowana jest na poziomie ponad 67 tys. osób w roku 2020, co jest wielkością o ok. 15% większą od obserwowanej obecnie. W pozostałych grupach wiekowych spodziewany jest natomiast spadek liczby ludności. Liczba osób w wieku gimnazjalnym pod koniec dekady wynosić powinna niecałe 32 tys., tj. o 7% mniej niż w roku 2010, a liczba młodzieży w wieku ponadgimnazjalnym w roku 2020 szacowana jest na poziomie o 27% niższym od obecnego i wynosić powinna około 29 tys. osób.

Odnosząc przytoczone dane do konieczności ponoszenia wydatków na edukację w wymienionych grupach przez jednostki samorządu terytorialnego, należy stwierdzić, że zmiany w strukturze ludności nie powinny mieć istotnego wpływu na wielkość wydatkowanych środków. W roku 2009 suma wydatków poniesionych przez gminy oraz powiaty województwa lubuskiego na szkoły podstawowe, gimnazja, szkoły średnie ogólnokształcące i zawodowe wyniosła prawie 932 mln zł, co po uwzględnieniu wskaźników skolaryzacji na każdym z wymienionych poziomów edukacji daje średni roczny koszt wykształcenia ucznia w szkole podstawowej na poziomie ok. 7500 zł, w gimnazjum ok. 6600 zł oraz na poziomie ponadgimnazjalnym ok. 5100 zł. Przy założeniu stałych wskaźników skolaryzacji brutto (wynoszących w roku 2009 97,88% dla osób w wieku edukacji podstawowej, 101,58% dla młodzieży gimnazjalnej oraz 114,39% dla osób w wieku ponadgimnazjalnym) oraz średnich wydatków na ucznia na każdym poziomie edukacji z roku 2009, w roku 2020 całkowite wydatki JST na edukację wynieść powinny około 880 mln zł, co stanowi kwotę 5,5% niższą od wydatkowanej w roku 2009 (spadek liczby ludności w grupie objętej edukacją szacowany jest na poziomie ok. 7%). Choć nie przewiduje się istotnych różnic w poziomie wydatków w ujęciu globalnym należy podkreślić, że konieczne będą istotne zmiany organizacyjne na poszczególnych szczeblach finansowania edukacji, pozwalające na elastyczne przesunięcia środków w ślad za uczniem.

2. Trendy gospodarcze

Opisane w poprzedniej części prognozowane zmiany demograficzne mogą w istotny sposób przełożyć się na gospodarkę województwa lubuskiego. Ze względu na stopniowe odchodzenie na emeryturę roczników powojennego wyżu demograficznego, niższe wskaźniki płodności oraz wydłużanie się przeciętnej długości życia, przewiduje się znaczne obciążenie finansów publicznych w województwie lubuskim, co będzie zjawiskiem charakterystycznym w skali całego kraju⁵.

W analizie wskaźników gospodarczych wykorzystane zostały prognozy systematycznie przygotowywane na zlecenie Ministerstwa Rozwoju Regionalnego przez Instytut Badań Strukturalnych oraz Instytut Badań nad Gospodarką Rynkową i Neovision. Ośrodki te dokonują ewaluacji polityki spójności UE poprzez badanie wpływu funduszy strukturalnych na kształtowanie najistotniejszych kategorii makroekonomicznych (m.in. wielkości PKB, wskaźników zatrudnienia, stopy bezrobocia), przy wykorzystaniu odpowiednio wyspecyfikowanych modeli ekonometrycznych (model EUImpactModIII klasy DSGE oraz model MaMoR3 klasy CGE)⁶. Oba narzędzia, obok swojego podstawowego celu, dostarczają wiarygodnych prognoz wymienionych kluczowych wskaźników gospodarczych w ujęciu regionalnym, stąd decyzja o ich wykorzystaniu na potrzeby niniejszego opracowania.

Przedstawione wyniki prognoz opisują wariant pełnego wykorzystania środków unijnych, w wielkościach na podstawie danych dostarczonych przez MRR (wypłaty do roku 2015). Ze względu na fakt, że w chwili obecnej nie są znane wielkości środków unijnych ani obszary ich wydatkowania w kolejnej perspektywie finansowej, w projekcjach modeli nie zostały one uwzględnione. Jednocześnie założono utrzymanie dotychczasowych trendów rozwojowych poszczególnych województw względem kraju oraz brak istotnych zmian strukturalnych w zakresie polityki fiskalnej, monetarnej czy rynku pracy.

2.1 Zmiany PKB per capita

Podstawowym wskaźnikiem opisującym sytuację gospodarczą i rozwój regionu jest wskaźnik Produktu Krajowego Brutto na mieszkańca (PKB *per capita*). Informuje on o tym, jaka przeciętnie wielkość wartości dodanej została wytworzona przez mieszkańca województwa w przyjętym do analiz okresie.

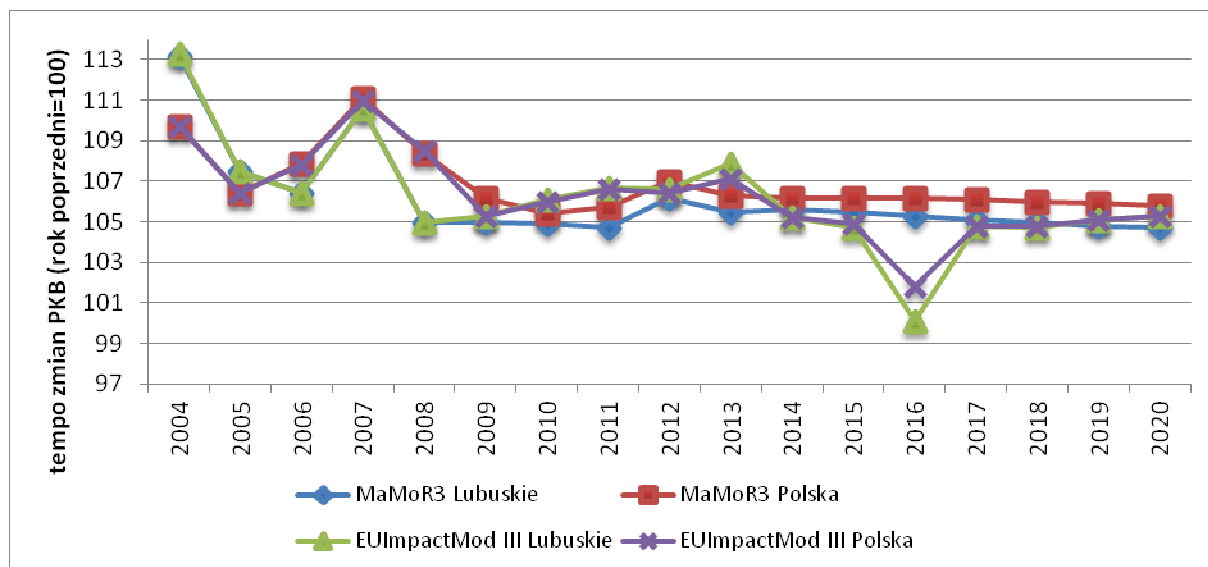
Na wykresie 15 przedstawiono dynamikę zmian nominalnego PKB w województwie lubuskim oraz w Polsce ogółem, w odniesieniu do roku poprzedniego. Prognozy modeli są do siebie zbliżone, wraz z pogłębiającym się horyzontem prognozy wartości wskaźników

⁵ Prognozy Komisji Europejskiej dla państw Unii na lata 2008-2060 obejmujące wydatki związane z transferami socjalnymi, opieką zdrowotną, opieką długoterminową, edukacją oraz bezrobociem, http://ec.europa.eu/economy_finance/publications/publication_summary14911_en.htm.

⁶ Pogłębiony opis modeli odnaleźć można w raportach: *Wpływ realizacji polityki spójności na kształtowanie się głównych wskaźników dokumentów strategicznych NPR 2004-2006 i NSS 2007-2013* oraz *Wpływ realizacji polityki spójności na kształtowanie się głównych wskaźników dokumentów strategicznych – Narodowego Planu Rozwoju 2004-2006 i Narodowej Strategii Spójności 2007-2013* oraz innych wybranych wskaźników makroekonomicznych na poziomie krajowym i regionalnym dostępnych na stronie: http://www.mrr.gov.pl/rozwoj_regionalny/ewaluacja_i_analzy/oddziaływanie_makroekonomiczne/strony/oddziaływanie_makroekonomiczne_funduszy_unijnych.aspx.

zbliżają się do siebie. Przeciętne tempo zmian nominalnego PKB dla województwa lubuskiego wynosi 5 procent, co jest wartością niższą od średniej krajowej średnio o 0,5 pkt. proc. Ponadto należy zaznaczyć, że prognozy modeli w ujęciu ogólnopolskim wydają się być zbieżne z szacunkami Ministerstwa Finansów, gdzie na lata 2015-2020 założono przeciętne realne tempo wzrostu PKB na poziomie 3,4 proc. oraz inflację na poziomie 2,5 proc.

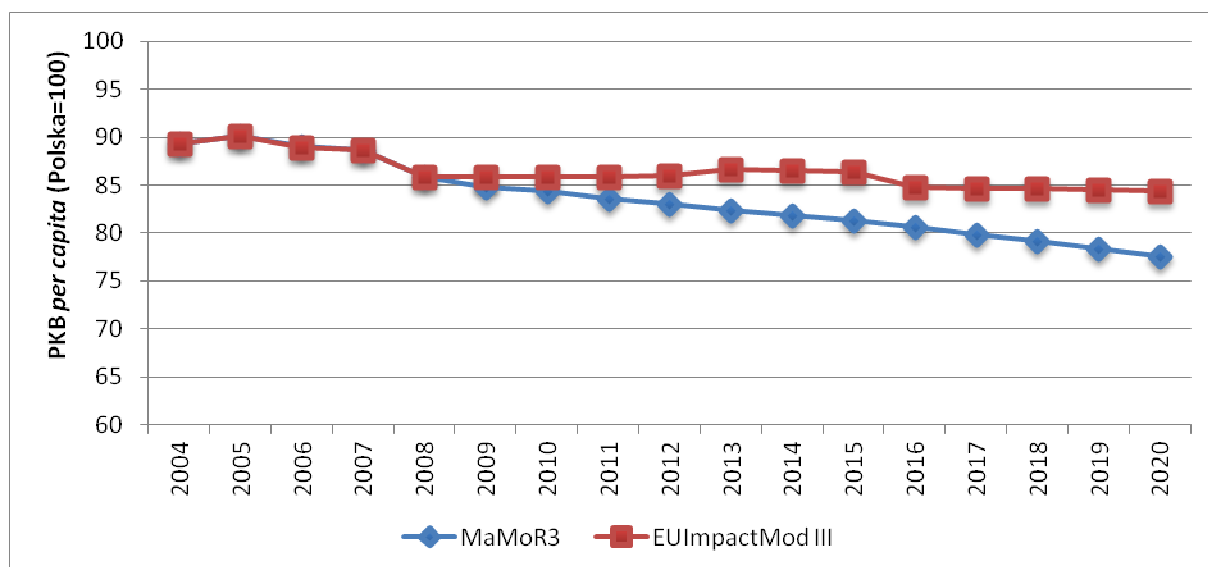
Wykres 15 Porównanie prognozowanego tempa zmian PKB dla województwa lubuskiego i Polski.



Źródło: Ministerstwo Rozwoju Regionalnego (prognozy wykonane przez IBnGR i Prevision oraz IBS).

Zaprezentowana niewielka różnica w tempie rozwoju na poziomie krajowym i dla województwa lubuskiego przełoży się jednak na realne oddalenie się omawianych obszarów. Prognozowane niższe od krajowego tempo wzrostu PKB w województwie lubuskim przełoży się rosnące zróżnicowanie gospodarki regionu od średniej ogólnopolskiej. Na wykresie 16 zaprezentowano kształtowanie się wskaźnika wartości PKB *per capita* w odniesieniu do średniej krajowej. Symulacje obu modeli wskazują na stopniowo rosnące zróżnicowanie pomiędzy przeciętnym poziomem bogactwa w Polsce oraz w województwie lubuskim. W zależności od wybranego narzędzia, wartość PKB *per capita* w województwie lubuskim w roku 2020 szacuje się na poziomie od 78% do 84% średniej dla Polski (w II kwartale 2010 wartość ta wyniosła ok. 86%).

Wykres 16 Prognoza poziomu PKB *per capita* województwa lubuskiego względem Polski.



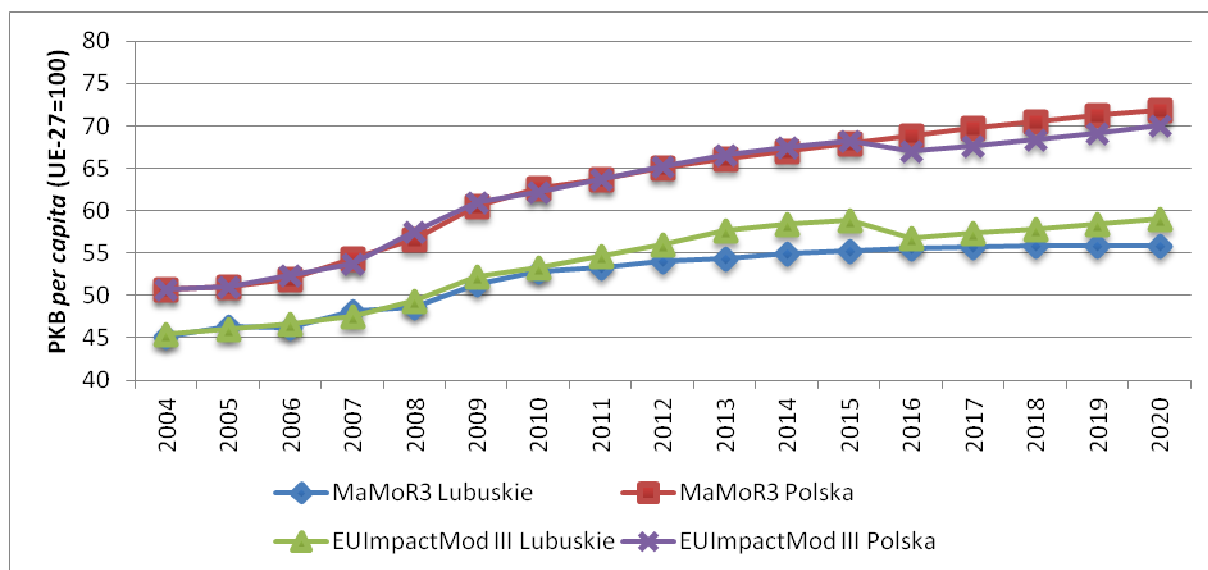
Źródło: Ministerstwo Rozwoju Regionalnego (prognozy wykonane przez IBnGR i Prevision oraz IBS).

Dodatkowo analizie poddano kształtowanie się wskaźnika PKB *per capita* w odniesieniu do średniej unijnej. Jak można zauważyć na wykresie 17, województwo lubuskie w najbliższych latach będzie rozwijać się w tempie szybszym od przeciętnego tempa wzrostu gospodarczego państw UE. Taki stan rzeczy potwierdzają także prognozy Komisji Europejskiej i Komitetu Polityki Gospodarczej Rady Ministrów Gospodarki i Finansów UE. Zakładają one realną konwergencję pomiędzy państwami starej i nowej UE, wynikającą z różnicy w średnim tempie wzrostu PKB w tych grupach na poziomie odpowiednio 1,4 oraz 2,6%⁷. Niestety, zbliżanie się regionów Polski (w tym województwa lubuskiego) do średniej unijnej wynika raczej z zakładanej słabnącej pozycji gospodarczej państw starej piętnastki, aniżeli z dynamicznego rozwoju kraju⁸.

⁷ Mc Morrow K. [2010], *Macroeconomic scenarios for the EU until 2020*, Economic Policy Committee, Bruksela, 28 września 2010.

⁸ Kotyński J., Smuga T. i in. [2010], *Prognoza kształtowania się wskaźników realizacji celów rozwojowych wyznaczonych w podstawowych dokumentach strategicznych kraju*, Instytut badań rynku, konsumpcji i koniunktur, Ekspertyza wykonana na zamówienie MRR, Warszawa, październik 2010.

Wykres 17 Prognoza poziomu PKB *per capita* województwa lubuskiego i Polski względem średniej krajów UE 27.



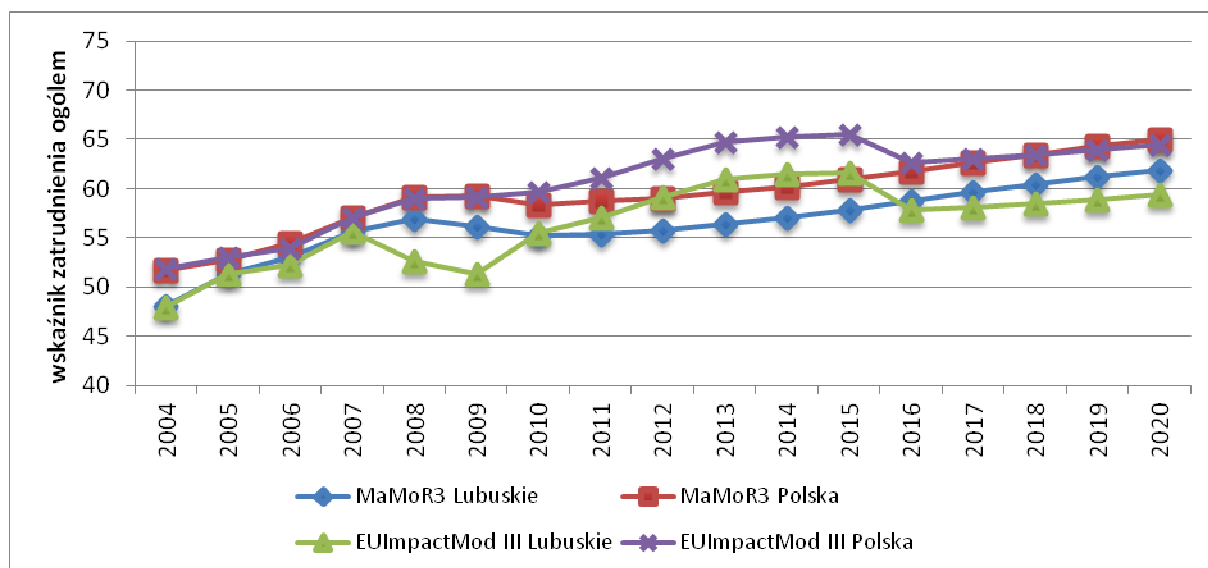
Źródło: Ministerstwo Rozwoju Regionalnego (prognozy wykonane przez IBnGR i Prevision oraz IBS).

2.2 Rynek pracy

Analizując prognozy pod kątem sytuacji na rynku pracy należy stwierdzić, że zarówno w województwie lubuskim, jak i w skali całego kraju oczekiwać można istotnej poprawy wskaźników zatrudnienia. Prognozuję się, że w roku 2020 wskaźnik zatrudnionych w wieku 15-64 lata w województwie lubuskim wzrośnie o 5 pkt. proc. w stosunku do dzisiejszej wartości wynoszącej 55 proc. W przypadku Polski wskaźniki te kształtują się odpowiednio na poziomach 59 proc. obecnie i 65 proc. prognozowane w roku 2020, czyli niższych niż założenia zapisane w Traktacie Lizbońskim i dokumencie strategicznym Komisji Europejskiej Europa 2020.

Z jednej strony taki stan rzeczy spowodowany będzie założonym stabilnym wzrostem gospodarczym. Z drugiej strony należy pamiętać o stopniowo zmniejszającej się podaży pracy i spadku liczby ludności w wieku produkcyjnym. Ten niekorzystny trend wraz z potencjalnym wzrostem popytu na pracę może wymusić na pracodawcach realne podwyżki płac, których konsekwencją będzie spadek konkurencyjności. Taki stan rzeczy może wystąpić zarówno w województwie lubuskim, jak i w skali ogólnokrajowej. Niemniej z uwagi na korzystniejszą strukturę demograficzną Lubuskiego w stosunku do reszty kraju, spodziewać się można, że ewentualne niekorzystne zmiany będą tu przebiegać w bardziej łagodny sposób. Ponadto należy zaznaczyć, że realne podwyżki płac korzystnie przełożą się na stan dobrobytu społecznego w regionie, o ile będą dodatkowo skorelowane z rosnącą wydajnością pracy. W ostatnich latach w tym zakresie województwo lubuskie wyróżniało się na tle kraju, co znajduje potwierdzenie w wartościach wskaźników statystycznych. Dane z 2011 roku mówią o tym, że lubuskie zajęło pierwsze miejsce w kraju w dynamice produkcji sprzedanej przemysłu za 2010 rok (Regiony Polski, W-wa, 2011, str. 23).

Wykres 18 Porównanie prognoz wskaźników zatrudnienia ogółem dla województwa lubuskiego oraz Polski.

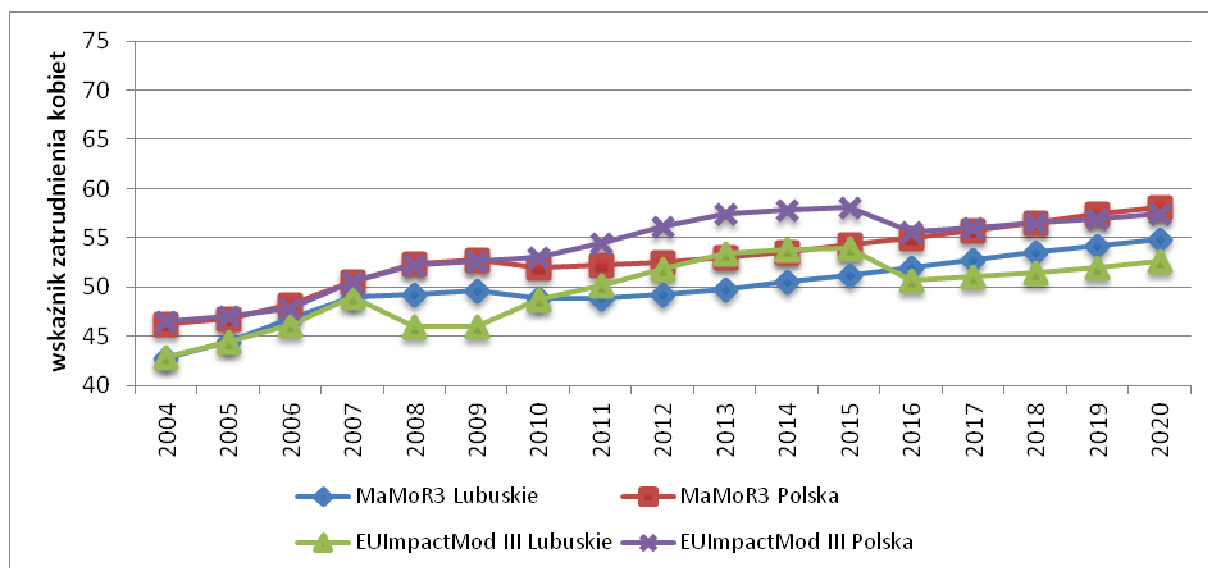


Źródło: Ministerstwo Rozwoju Regionalnego (prognozy wykonane przez IBnGR i Prevision oraz IBS).

Zmiany wskaźnika zatrudnienia rozkładają się w sposób nierównomierny. W omawianej grupie wiekowej 15-64 zatrudnionych jest obecnie około 62 na 100 mężczyzn, natomiast jedynie 49 na 100 kobiet (wskaźniki dla Polski wynoszą odpowiednio 65 i 52 osoby). W najbliższych latach prognozuje się wzrost zatrudnienia zarówno wśród kobiet, jak i mężczyzn. W województwie lubuskim wskaźnik zatrudnienia kobiet w roku 2020 prognozowany jest średnio na poziomie 54 osób, natomiast w przypadku mężczyzn - 67 osób. Tymczasem w Polsce w grupie wiekowej 15-64 w roku 2020 prognozuje się zatrudnienie na poziomie 55 osób na 100 kobiet i 72 osób na 100 mężczyzn. Zakładane wskaźniki i tak są niższe niż te, które podane zostały w dokumencie strategicznym Komisji Europejskiej Europa 2020⁹, a które wynoszą 75% dla przedziału wiekowego 20-64 lata. Kształtowanie się wskaźników zatrudnienia ze względu na płeć przedstawiają wykresy 19 oraz 20.

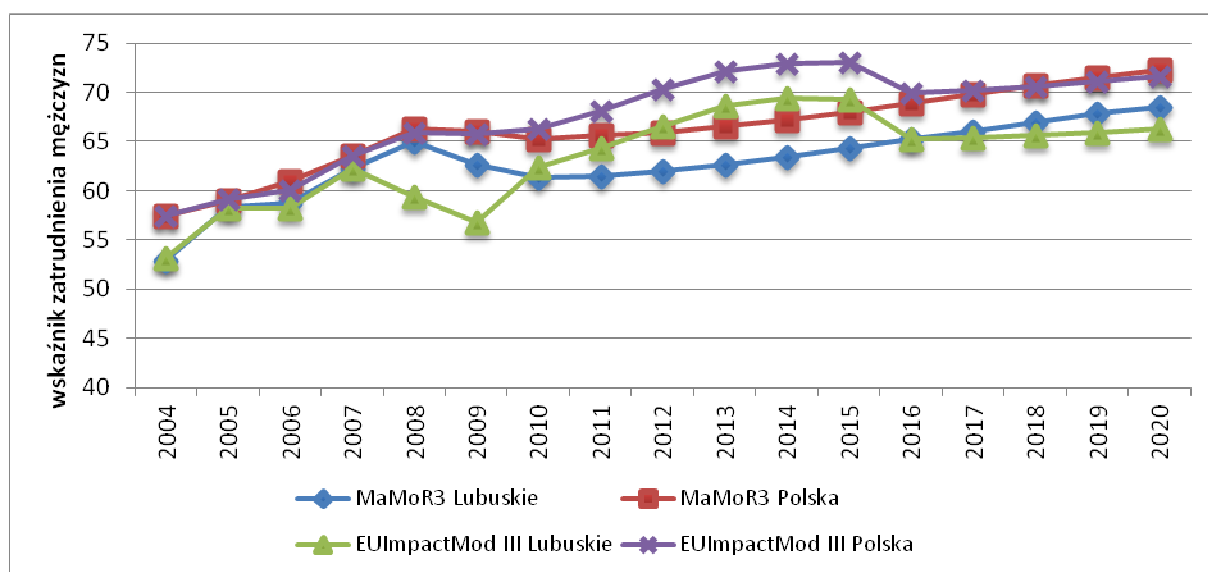
⁹ Komunikat Komisji Europejskiej z dnia 3 marca 2010 roku „Europa 2020. Strategia na rzecz inteligentnego i zrównoważonego rozwoju sprzyjającego włączeniu społecznemu”, KOM 2010, http://ec.europa.eu/eu2020/pdf/1_PL_ACT_part1_v1.pdf

Wykres 19 Porównanie prognoz wskaźników zatrudnienia kobiet dla województwa lubuskiego oraz Polski.



Źródło: Ministerstwo Rozwoju Regionalnego (prognozy wykonane przez IBnGR i Prevision oraz IBS).

Wykres 20 Porównanie prognoz wskaźników zatrudnienia mężczyzn dla województwa lubuskiego oraz Polski.

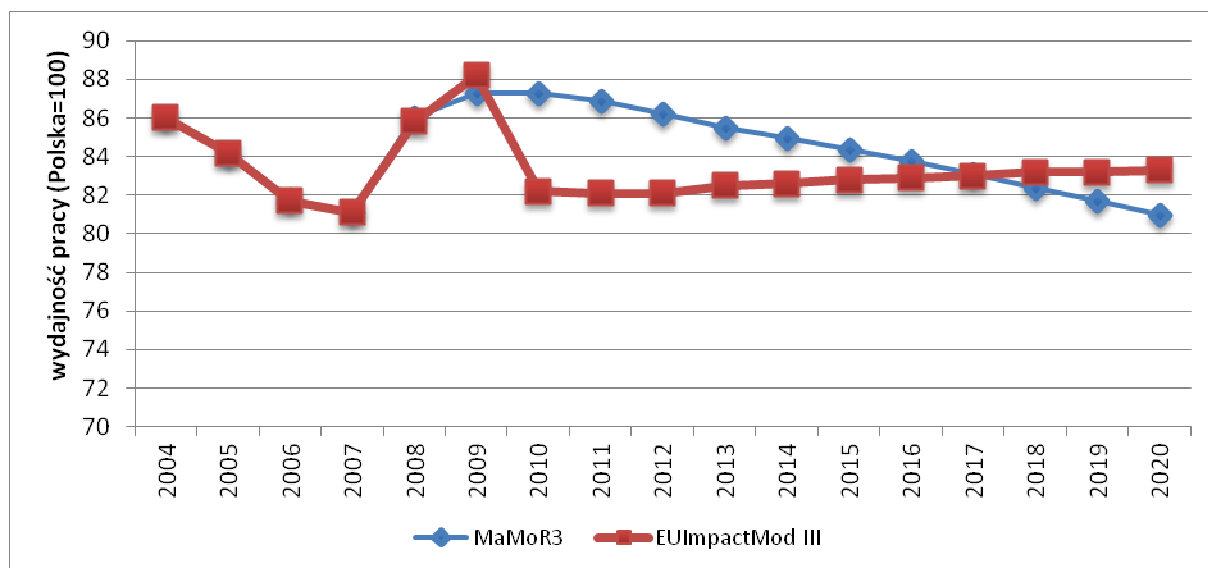


Źródło: Ministerstwo Rozwoju Regionalnego (prognozy wykonane przez IBnGR i Prevision oraz IBS).

Innym kluczowym wskaźnikiem opisującym konkurencyjność regionu jest wydajność (produktywność) pracy, utożsamiana z wartością dóbr i usług wytworzonych przez przeciętnego pracownika w określonym czasie. W niniejszym opracowaniu jako miarę wydajności przyjęto wartość PKB na 1 pracującego. Na wykresie 21 przedstawiono prognozowane kształtowanie się wydajności pracy w odniesieniu do średniej krajowej. Kierunek zmian szacowany przez oba modele jest różny, natomiast długookresowo wartości prognoz zbliżają się do siebie. Po obserwowanym w ostatnich latach szybszym od ogólnokrajowego wzroście produktywności pracy w województwie lubuskim model MaMoR3 prognozuje stopniowe odwrócenie tego trendu (co nie oznacza spadku wydajności

w Lubuskiem, lecz szybszy jej wzrost w pozostałych regionach kraju), tym samym spadek względnej wydajności z poziomu 87,3% w roku 2009 do 81% w roku 2020. Natomiast w modelu EUImpact zaktualizowano wartość wskaźnika wydajności w województwie lubuskim o dane z II kwartału 2010, kiedy wynosiła ona 82,2% średniej krajowej. W kolejnych okresach zgodnie z założeniami tego modelu wydajność powinna stopniowo wzrastać, osiągając w roku 2020 wskaźnik 83,3% średniego poziomu w Polsce.

Wykres 21 Prognoza wskaźników wydajności pracy w województwie lubuskim względem Polski.

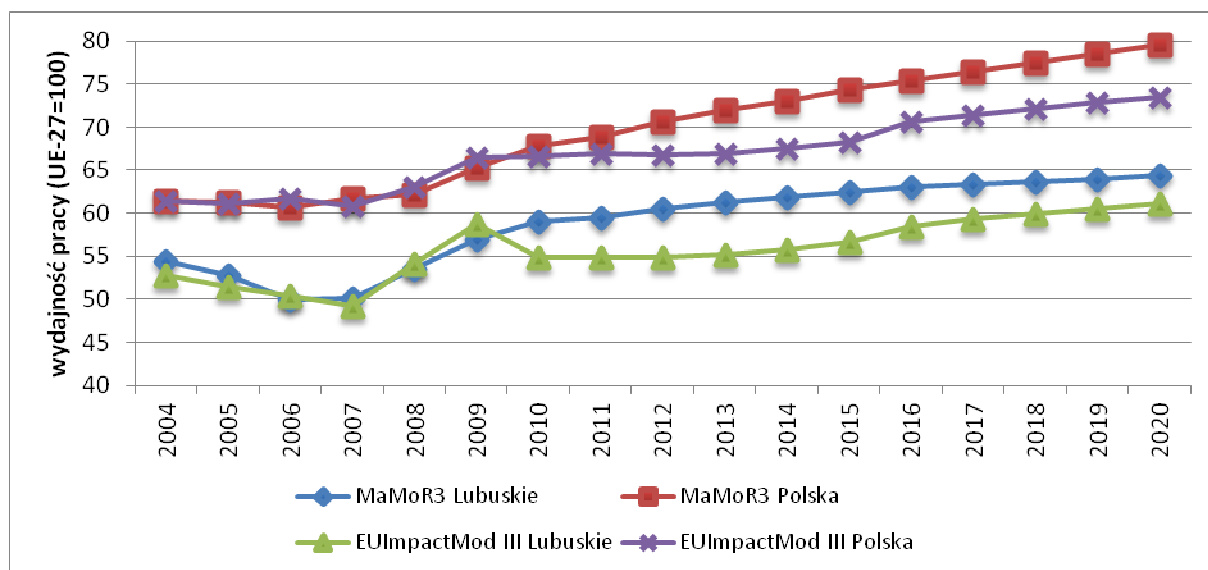


Źródło: Ministerstwo Rozwoju Regionalnego (prognozy wykonane przez IBnGR i Prevision oraz IBS).

Analizując wskaźniki wydajności pracy w odniesieniu do średniej unijnej należy stwierdzić, że województwo lubuskie w ciągu najbliższych lat zbliży się do przeciętnej wartości państw Wspólnoty, a wskaźnik wydajności pracy w województwie lubuskim wzrośnie o około 6 pkt. proc., z obserwowanych obecnie 55,3% do ponad 61,2% wg oszacowań modelu EUImpact (w modelu MaMoR3 wartość omawianego wskaźnika przekracza 64%).

Dodatkowo z pogłębionej analizy IBnGR i Neovision wynika, że województwo lubuskie jest liderem pod względem wzrostu wydajności, analizując jedynie wpływ środków unijnych determinujący wzrost nakładów inwestycyjnych. Przyrost wydajności spowodowany tym czynnikiem szacuje się w odniesieniu do średniej unijnej na poziomie 4,4 pkt. proc. w roku 2015. Oznacza to, że 4,4 pkt. proc. wskaźnika wydajności prognozowanego na poziomie 61,5% będą zasługą wykorzystania funduszy unijnych i jednocześnie obrazuje skuteczność wykorzystywania tych środków w województwie lubuskim. Pozycja lidera w wydatkowaniu funduszy wspólnotowych stanowi tym samym rekomendację do inwestycji podnoszących wydajność w najbliższych latach. Przede wszystkim należy mieć na uwadze inwestycje w kapitał ludzki, podnoszenie jakości edukacji oraz poziomu opłacalności i efektywności szkoleń (szczególnie kształcenia ustawicznego).

Wykres 22 Prognoza wskaźników wydajności pracy w województwie lubuskim i Polsce względem średniej krajów UE 27.



Źródło: Ministerstwo Rozwoju Regionalnego (prognozy wykonane przez IBnGR i Prevision oraz IBS).

Kolejnym etapem analizy było zbadanie produktywności pracy w zależności od sektora gospodarki. W tym celu zbudowano wskaźniki wartości dodanej brutto w przeliczeniu na jednego pracującego w danym sektorze. Zgodnie z metodologią przyjętą przez twórców modelu EUImpactIII (z którego zaczerpnięto dane o prognozach dotyczących wartości dodanej i zatrudnienia) dokonano podziału na 3 główne sektory gospodarki (wg PKD 2004):

- Sektor I: rolnictwo, łowiectwo, leśnictwo oraz rybactwo (sekcje A-B);
- Sektor II: energetyka, górnictwo, kopalnictwo i produkcja paliw, przemysł ciężki, przemysł lekki, budownictwo (sekcje C-F);
- Sektor III: handel hurtowy i detaliczny, usługi finansowe, usługi publiczne, transport i pozostałe usługi (sekcje G-Q).

Dodatkowo w ramach sektora trzeciego wyodrębniono segment jedynie usług rynkowych.

W tabeli 1 przedstawiony został procentowy udział poszczególnych sektorów gospodarki w tworzeniu wartości dodanej na obszarze województwa lubuskiego. Dla porównania przedstawiono analogiczny rozkład w skali całego kraju.

Tabela 1 Porównanie udział sektorów aktywności gospodarczej w wytwarzaniu PKB w województwie lubuskim oraz Polsce.

	Lubuskie			Polska		
	Sektor I	Sektor II	Sektor III	Sektor I	Sektor II	Sektor III
2004	5,7	32,2	62	5	30,3	64,7
2005	4,6	33,3	62	4,5	29,5	66
2006	3,9	34,1	62,1	4,3	30,2	65,6
2007	4,4	35,2	60,4	4,3	30,8	64,9
2008	3,6	34,6	61,8	3,7	31	65,3

2009	3,6	33,4	63,1	3,6	29,9	66,5
2010	3,5	34,3	62,2	3,5	30,1	66,4
2011	3,5	35,2	61,3	3,5	30,3	66,3
2012	3,5	36,2	60,3	3,4	30,4	66,2
2013	3	38,6	58,4	3,1	31,5	65,3
2014	3,1	39,4	57,5	3,1	31,6	65,2
2015	3,2	40,3	56,6	3,1	31,8	65,1
2016	3,4	41	55,6	3,2	31,6	65,3
2017	3,4	42,1	54,5	3,2	31,8	65,1
2018	3,5	42,9	53,6	3,1	31,9	65
2019	3,5	43,8	52,7	3	31,9	65
2020	3,4	44,7	51,9	3	32	65

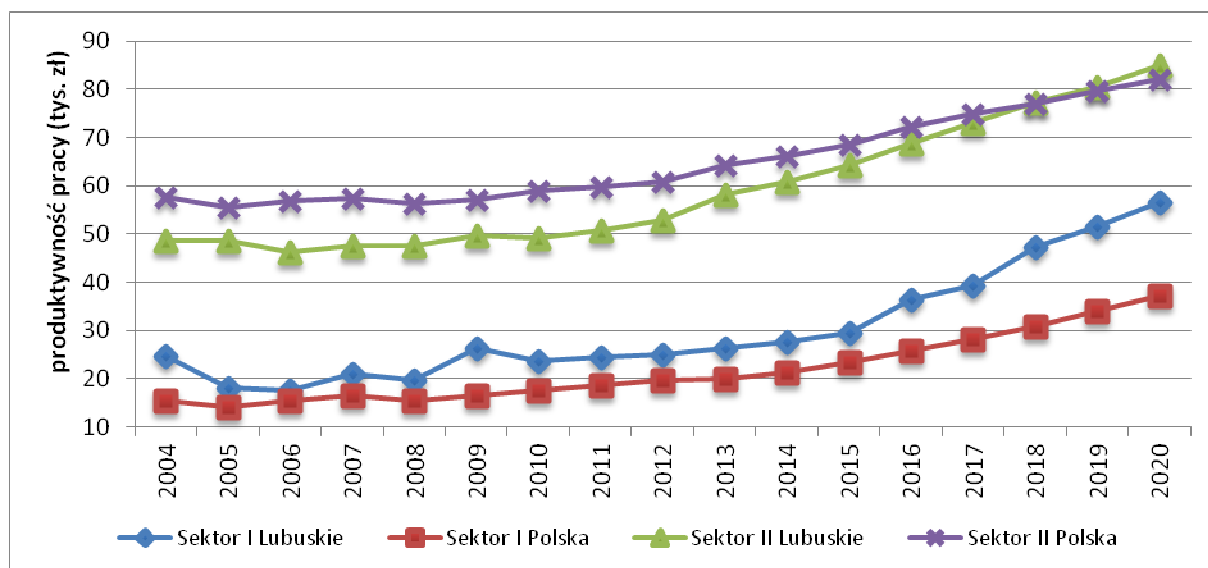
Źródło: Ministerstwo Rozwoju Regionalnego (prognozy wykonane przez IBS).

Najmniejszą rolę w wytwarzaniu PKB województwa lubuskiego odgrywa rolnictwo (podobnie jak w całym kraju). Niemniej ta gałąź gospodarki regionu jest najbardziej konkurencyjna w odniesieniu do średniej krajowej. Produktywność rolnictwa (wraz z łowiectwem i leśnictwem) w województwie lubuskim utrzymuje się na poziomie około 30% wyższym od przeciętnej w Polsce i wynosi około 24 tys. zł, a w kolejnych latach spodziewany jest dalszy jej wzrost. Wartość dodana brutto w roku 2020 na jednego pracującego w sektorze pierwszym szacowana jest na około 57 tys. zł, co stanowić powinno wynik o 50% wyższy od średniej krajowej. Będzie to jednak w dużej mierze spowodowane spadkiem zatrudnienia w rolnictwie, charakteryzującego się w minionych latach wysokim bezrobociem ukrytym¹⁰, z dzisiejszych 30 tys. osób do około 17 tys. pod koniec dekady.

Produktywność pracy w przemyśle (sektor II) w województwie lubuskim w najbliższych latach charakteryzować się powinna tendencją rosnącą w tempie nieznacznie wyższym od średniej dynamiki krajowej. Obecnie wartość dodana brutto na 1 pracującego szacowana jest na niecałe 50 tys. zł, co jest wynikiem o około 15% niższym od przeciętnego poziomu w skali kraju, natomiast prognozowana produktywność pracy w przemyśle w roku 2020 szacowana jest na poziomie 85 tys. zł (ok. 4% więcej od średniej dla Polski). Co ważne, zatrudnienie w przemyśle szacowane jest w województwie lubuskim na poziomie stabilnym powyżej 150 tys. osób, co przy spadającym poziomie zatrudnienia ogółem świadczy o znaczącej roli tego sektora dla całej gospodarki regionu.

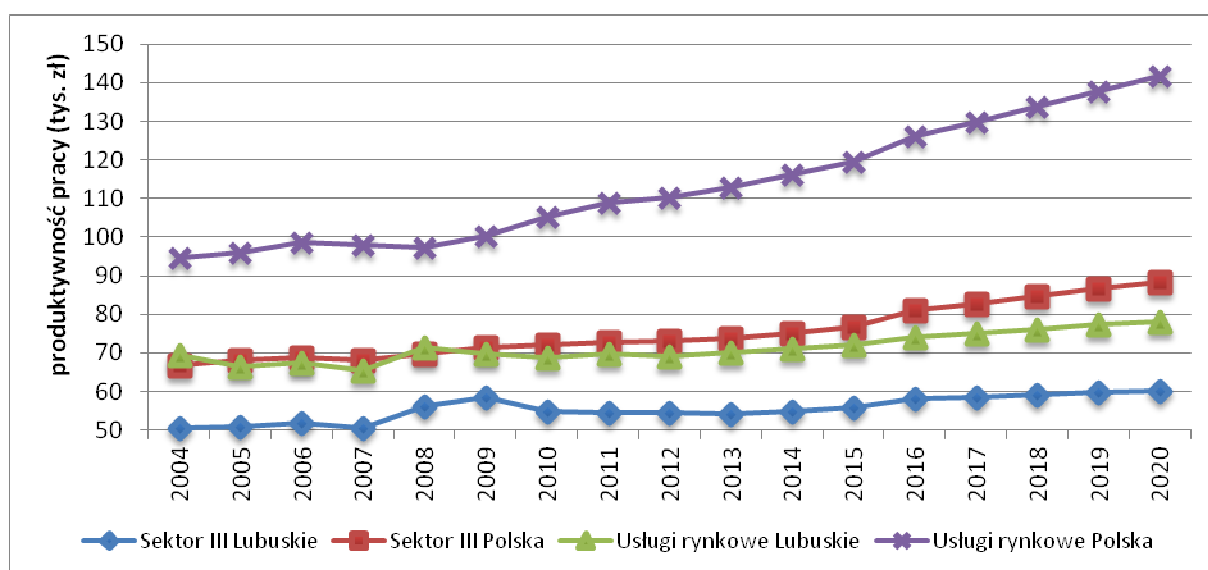
¹⁰ Zarząd Województwa Lubuskiego, „Strategia Rozwoju Województwa Lubuskiego Aktualizacja z horyzontem czasowym do 2020 roku”, Zielona Góra, grudzień 2005.

Wykres 23 Porównanie prognoz produktywności pracy w województwie lubuskim oraz Polsce wg sektorów aktywności gospodarczej (sektor I i II).



Źródło: obliczenia własne na podstawie danych MRR (prognozy wykonane przez IBS).

Wykres 24 Porównanie prognoz produktywności pracy w województwie lubuskim oraz Polsce wg sektorów aktywności gospodarczej (sektor III i usługi rynkowe).



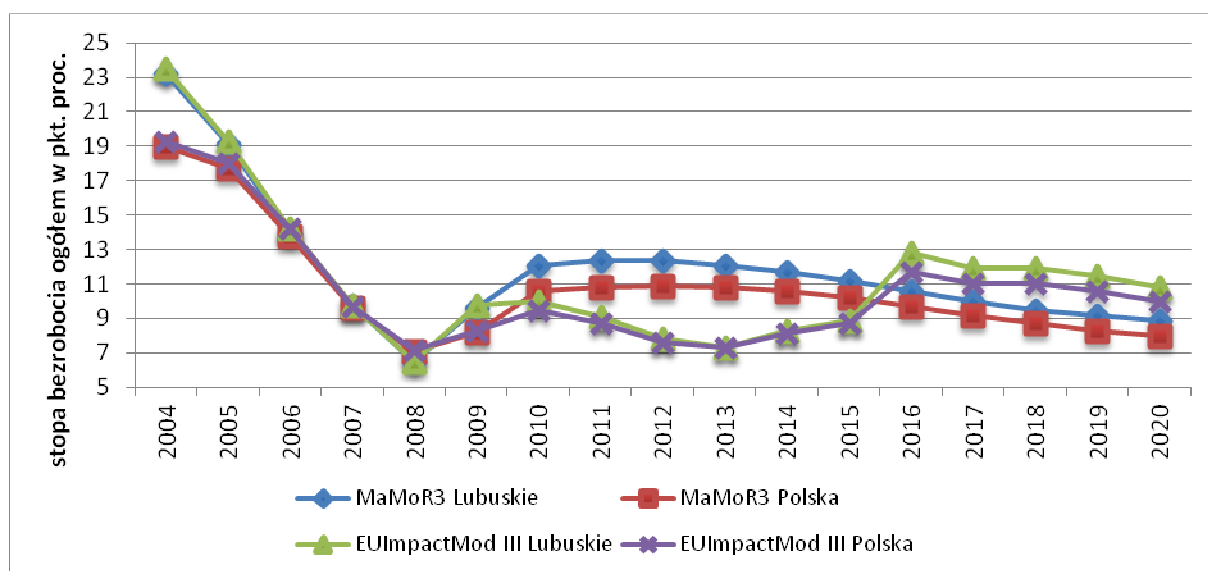
Źródło: obliczenia własne na podstawie danych MRR (prognozy wykonane przez IBS).

Z punktu widzenia gospodarki województwa lubuskiego najbardziej istotny jest jednak sektor usług, w którym wytwarza się zdecydowaną większość PKB w regionie (podobna zależność jest charakterystyczna w skali całego kraju). Kształtowanie się produktywności pracy w tym sektorze przedstawione zostało na wykresie 24. Obecnie wartość dodana brutto wytworzona przez przeciętnego pracownika sektora usług wynosi około 55 tys. zł, co jest wynikiem gorszym o ponad 20% od średniej krajowej. W kolejnych latach szacowane jest poszerzenie tego rozwarstwienia do ponad 30% w roku 2020. Prognozowana na ten okres produktywność pracy w województwie lubuskim powinna mimo wszystko wzrosnąć do 60 tys. zł. Zatrudnienie w sektorze szacowane jest na stabilnym

poziomie ok. 250 tys. osób, podczas gdy w skali kraju do końca dekady prognozuje się niewielki wzrost liczby zatrudnionych w usługach o prawie 10%.

Największą różnicę w poziomie produktywności pracy między województwem lubuskim a przeciętną w kraju widać w sektorze usług, w tym szczególnie w podsektorze usług rynkowych. Obecnie wartość dodana na 1 pracownika w tej części gospodarki regionu wynosi około 70 tys. zł, co jest wynikiem prawie 35% niższym od średniej dla Polski. W najbliższych latach szacuje się wzrost bezwzględnej produktywności o około 10 tys. zł w roku 2020, co jednak w odniesieniu do całego kraju stanowić będzie spadek o kolejnych 10 pkt. proc. Zatrudnienie w usługach rynkowych w województwie lubuskim w roku 2020 szacowane jest na około 158 tys. osób, co stanowi 8 procent więcej niż liczba obserwowana obecnie (zbliżony wzrost prognozowany jest w układzie ogólnopolskim).

Wykres 25 Porównanie prognoz stopy bezrobocia ogółem dla województwa lubuskiego oraz Polski.



Źródło: Ministerstwo Rozwoju Regionalnego (prognozy wykonane przez IBnGR i Prevision oraz IBS).

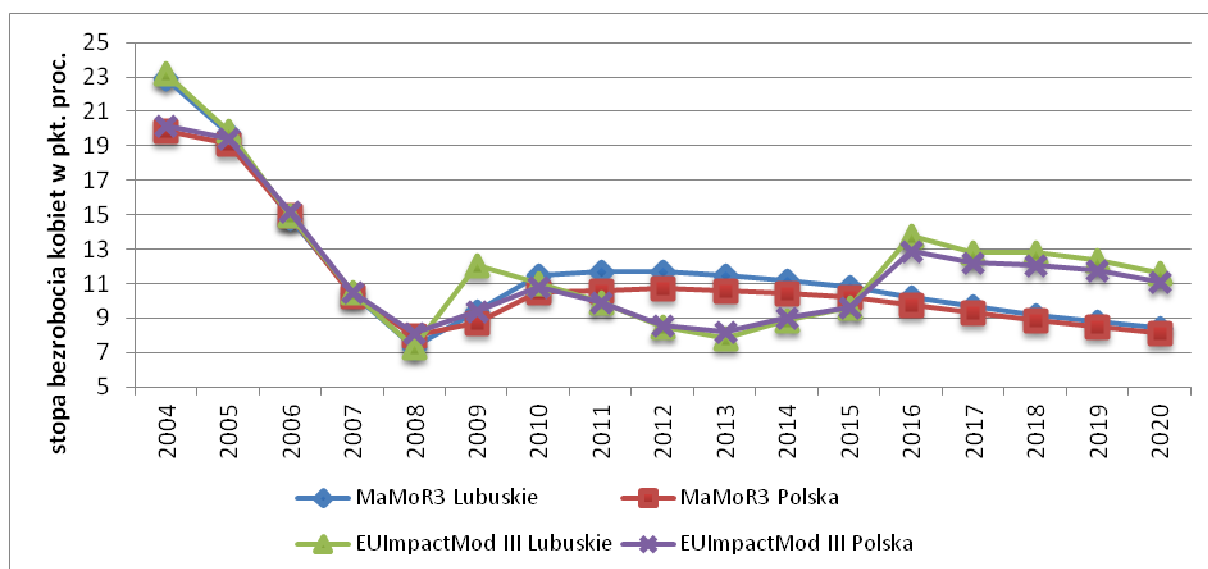
Ostatnim etapem analizy rynku pracy są oszacowania kształtowania się stopy bezrobocia. Wyniki przedstawiono na wykresie 25. Oba wykorzystane do analiz prognostycznych modele dostarczają dość rozbieżnych prognoz trendów przed rokiem 2016, które następnie wraz z postępującym horyzontem prognozy zbliżają się do siebie. Jest to wynikiem wspomnianego końca napływu środków z funduszy UE. W modelu EUImpact założono, że „zakończenie inwestycji związanych z rozbudową infrastruktury podstawowej, a także zaprzestanie bezpośredniego subsydiowania przedsiębiorstw i znaczący spadek wydatków na akumulację kapitału ludzkiego przełoży się w 2016 r. na silny spadek popytu na pracę, co w efekcie oznaczać będzie skurczenie się liczby pracujących oraz zauważalny wzrost bezrobocia”. Należy jednak pamiętać, że w sytuacji, gdy znane będą kryteria prowadzenia polityki spójności w kolejnej perspektywie finansowej szacunki stopy bezrobocia mogą ulec zmianie. Napływ funduszy europejskich może mieć szczególne znaczenie w województwie lubuskim, które wg analiz IBnGR i Prevision osiągnie najwyższy w Polsce wskaźnik spadku stopy bezrobocia dzięki wykorzystaniu funduszy UE, na poziomie 3.8 pkt. proc. w roku 2015. Oznacza to, że wysokość stopy bezrobocia w tym okresie byłaby o taką wielkość wyższa od

prognozowanych 11,2%, gdyby nie korzystny wpływ środków unijnych na redukcję bezrobocia w regionie.

Niemniej, przy przyjętych założeniach, oba modele prognozują kształtowanie się stopy bezrobocia w sposób istotnie nieodbiegający od średniej krajowej. Średnia z prognoz na rok 2020 wynosi niecałe 10%, w stosunku do przeciętnego prognozowanego poziomu w kraju 9%.

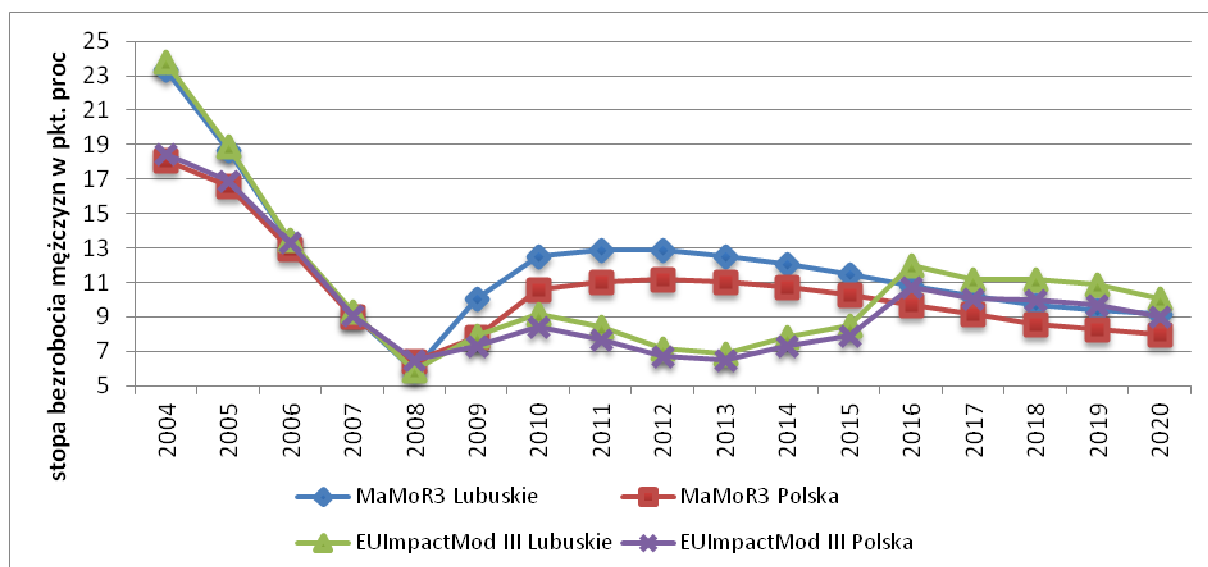
Pogłębiona analiza wykonana osobno dla kobiet i mężczyzn również nie dostarcza znaczących różnic pomiędzy wskaźnikami dla województwa lubuskiego i średniej ogólnopolskiej. Średnia z prognoz stopy bezrobocia w roku 2020 dla kobiet wynosi około 10% zarówno w Polsce, jak i w województwie lubuskim. Nieznacznie większe zróżnicowanie występuje u mężczyzn, gdzie stopa bezrobocia w województwie lubuskim na koniec dekady szacowana jest na poziomie 10%, podczas gdy średnia w kraju oscylować powinna wokół poziomu 8,5%. Oszacowania stopy bezrobocia z podziałem na płeć przedstawiono na wykresach 26 oraz 27.

Wykres 26 Porównanie prognoz stopy bezrobocia kobiet dla województwa lubuskiego oraz Polski.



Źródło: Ministerstwo Rozwoju Regionalnego (prognozy wykonane przez IBnGR i Prevision oraz IBS).

Wykres 27 Porównanie prognoz stopy bezrobocia mężczyzn dla województwa lubuskiego oraz Polski.



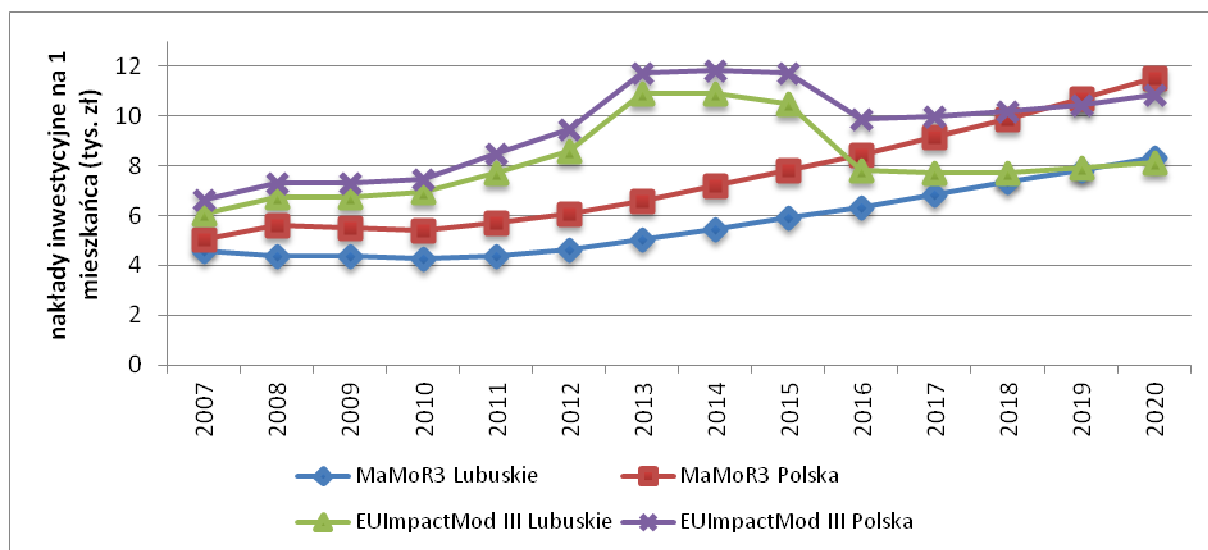
Źródło: Ministerstwo Rozwoju Regionalnego (prognozy wykonane przez IBnGR i Prevision oraz IBS).

2.3 Inwestycje

Kluczową z punktu widzenia rozwoju gospodarczego wielkością ekonomiczną są inwestycje. Na potrzeby niniejszego opracowania za miarę inwestycji przyjęto wielkość nakładów brutto na środki trwałe przypadającą na 1 mieszkańca. Prognozy na rok 2020 w obu modelach są bardzo zbliżone, zarówno jeśli chodzi o województwo lubuskie, jak i średnią dla Polski. Szacowana wielkość inwestycji w województwie lubuskim na koniec dekady wynosić powinna około 8 tys. zł na 1 mieszkańca, co jest jednak wartością o ponad jedną czwartą niższą od średniej krajowej, prognozowanej na ponad 11 tys. zł. Kształtowanie się wielkości inwestycji *per capita* w najbliższych latach przedstawiono na wykresie 28. Dodatkowo na wykresie 29 zobrazowano zmiany tempa nakładów brutto na środki trwałe.

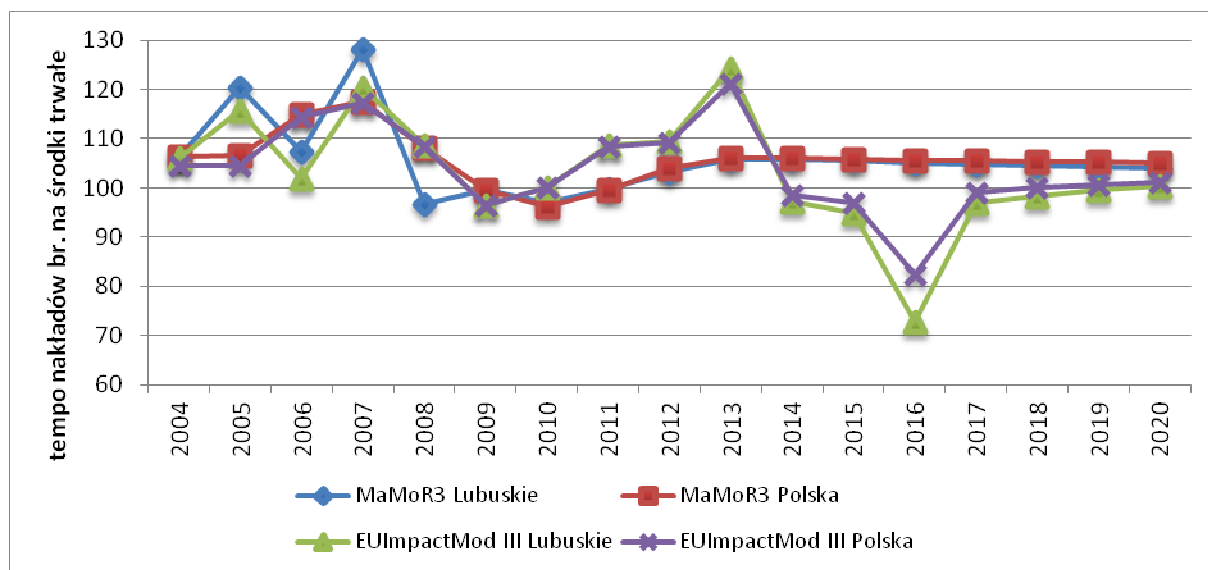
Obserwowane na wykresach różnice pomiędzy wartościami wskaźników inwestycji w najbliższych latach wynikają z zastosowania różnych metod modelowania. Wykorzystane modele najprawdopodobniej z odmienną wrażliwością reagują na brak środków unijnych, stąd różnice są szczególnie widoczne w okresie nowej perspektywy finansowej UE (np. nagły spadek tempa nakładów inwestycyjnych obserwowany po roku 2013 wg ocen modelu EUImpact). Należy jednak zauważyć, że prognozy dla okresu po roku 2016 nie wykazują tak istotnych odchyleń. Ponadto mimo tego, iż szacunki konkretnych wartości nakładów inwestycyjnych na mieszkańca wg ocen obu modeli są znacząco różne, w każdym z nich zauważyć można, że odległości pomiędzy wielkościami inwestycji w województwie lubuskim a średnią dla całego kraju są do siebie zbliżone.

Wykres 28 Porównanie prognoz nakładów inwestycyjnych na mieszkańca w województwie lubuskim oraz Polsce (ceny bieżące).



Źródło: obliczenia własne na podstawie danych MRR (prognozy wykonane przez IBnGR i Prevision oraz IBS).

Wykres 29 Porównanie prognoz tempa nakładów inwestycyjnych na mieszkańca w województwie lubuskim oraz Polsce.



Źródło: Ministerstwo Rozwoju Regionalnego (prognozy wykonane przez IBnGR i Prevision oraz IBS).

Podsumowanie

Przedstawione opracowanie miało na celu zaprezentowanie prognoz głównych trendów społeczno-gospodarczych dla województwa lubuskiego w perspektywie czasowej do roku 2020. Podsumowując pierwszą część raportu dotyczącą sytuacji demograficznej regionu należy stwierdzić, że województwo lubuskie w najbliższej dekadzie charakteryzować się będzie stabilną liczbą ludności. Istotnym zmianom podlegać będzie natomiast jej wewnętrzna struktura. Analizując biologiczne grupy wieku można zauważyć wysoki spadek liczby mieszkańców w grupie wiekowej 15-24 lata na poziomie 30 proc. oraz wzrost liczby

mieszkańców w wieku 65+ o około 50 proc. Odnosząc te wielkości do ekonomicznych grup wieku należy stwierdzić, że spadkową tendencją charakteryzować się będzie liczba ludności w wieku produkcyjnym przy jednoczesnym wzroście liczby ludności w wieku poprodukcyjnym. Dla województwa lubuskiego prognozuje się wzrost opisującego te tendencje wskaźnika obciążenia ekonomicznego w tempie wyższym od średniej ogólnopolskiej. Konsekwencją przedstawionych trendów zmian struktury demograficznej może być konieczność wzmożonego wydatkowania środków publicznych na zadania związane opieką społeczną i zdrowotną, co powinno stanowić bodziec dla władz wszystkich szczebli do przeprowadzenia koniecznych reform w systemach ubezpieczeń społecznych i zdrowotnych oraz wspierania inwestycji podnoszących wydajność pracy w regionie. Zmiany w strukturze demograficznej nie powinny mieć istotnego wpływu na wielkość środków związanych z finansowaniem oświaty, sugeruje się jednak zmiany organizacyjne pozwalające na elastyczne przesuwanie funduszy pomiędzy różnymi poziomami edukacji, w ślad za uczniem.

Analiza wskaźników ekonomicznych pokazuje, że w najbliższych latach gospodarka województwa lubuskiego rozwijać się będzie tempie niższym od średniej krajowej, jednak będzie to dynamika szybsza od przeciętnego tempa wzrostu gospodarczego państw Unii Europejskiej. Przewiduje się poprawę sytuacji na rynku pracy, co obrazują prognozy rosnących wskaźników zatrudnienia i jednoczesny szacowany lekki spadek stopy bezrobocia. Województwo lubuskie odstaje od średniej krajowej pod względem wydajności pracy, natomiast tempo wzrostu wydajności jest wyższe od średniego tempa państw UE. Ponadto region jest liderem pod względem wzrostu wydajności spowodowanego wykorzystaniem funduszy unijnych. Szacuje się także rosnące tempo inwestycji, jednak wielkość nakładów brutto na środki trwałe przypadająca na mieszkańca województwa lubuskiego jest niższa od analogicznej wielkości przypadającej na przeciętnego mieszkańca Polski. Ogólnie sytuację gospodarczą województwa lubuskiego w najbliższej dekadzie należy uznać za stabilną i podlegającą lekkiemu wzrostowi, jednak w tempie niższym niż prognozowany dla całego kraju. Należy przy tym pamiętać, że rzeczywisty obraz gospodarki regionu zależeć będzie od zmian sytuacji makroekonomicznej w Polsce oraz trendów ogólnoswiatowych.